

บทที่ 2

ผลการปฏิบัติตามมาตรการป้องกันและแก้ไขผลกระทบสิ่งแวดล้อม

2.1 การปฏิบัติตามมาตรการป้องกันและแก้ไขผลกระทบสิ่งแวดล้อม

บริษัท แสนสิริ จำกัด (มหาชน) เป็นผู้พัฒนาโครงการ OKA HAUS ปัจจุบันโครงการฯ ได้ดำเนินการก่อสร้างแล้วเสร็จและได้มีการจัดตั้งนิติบุคคลเข้ามาบริหารจัดการแล้ว (เอกสารแนบ 2) เป็นโครงการประเภทอาคารอยู่อาศัยรวม (อาคารชุด) มีจำนวนห้องชุด 1,178 ห้อง ขนาดพื้นที่โครงการ 5-2-64.4 ไร่ ประกอบด้วยอาคารอยู่อาศัยรวม สูง 47 ชั้น จำนวน 1 อาคาร ตั้งอยู่ที่ถนนพระรามสี่ แขวงคลองตัน เขตคลองเตย กรุงเทพมหานคร โดยโครงการได้จัดทำรายงานการประเมินผลกระทบสิ่งแวดล้อม และได้ผ่านการพิจารณาเห็นชอบรายงานฯ เมื่อวันที่ 25 ธันวาคม 2560 ตามหนังสือจากสำนักงานนโยบายและแผนทรัพยากรธรรมชาติและสิ่งแวดล้อม ที่ ทส 1009.5/16281 โดยหนังสือเห็นชอบได้กำหนดมาตรการป้องกันและแก้ไขผลกระทบสิ่งแวดล้อมและมาตรการติดตามตรวจสอบผลกระทบสิ่งแวดล้อม เพื่อเป็นแนวทางให้โครงการปฏิบัติ รวมไปถึงเสนอรายงานผลการปฏิบัติตามมาตรการฯ ต่อหน่วยงานอนุญาต และหน่วยงานที่เกี่ยวข้อง รวมทั้งสำนักงานนโยบายและแผนทรัพยากรธรรมชาติและสิ่งแวดล้อม (สผ.) ทุก 6 เดือน

บัดนี้ นิติบุคคลอาคารชุด โอเค เฮาส์ ได้มอบหมายให้ บริษัท ทัช พร็อพเพอร์ตี้ จำกัดดำเนินการติดตามตรวจสอบการปฏิบัติตามมาตรการป้องกันและแก้ไขผลกระทบสิ่งแวดล้อม โครงการ OKA HAUS (ระยะดำเนินการ) ช่วงเดือนมกราคม - มิถุนายน พ.ศ. 2565 ตามที่กำหนดไว้ในรายงานการวิเคราะห์ผลกระทบสิ่งแวดล้อม โดยเนื้อหาบทนี้จะแสดงผลการปฏิบัติตามมาตรการป้องกันและแก้ไขผลกระทบสิ่งแวดล้อม ซึ่งทางบริษัท ทัช พร็อพเพอร์ตี้ จำกัด ทำการตรวจประเมินด้วยวิธี Walk through Survey พร้อมทั้งรวบรวมเอกสารหลักฐานต่างๆ และภาพถ่ายประกอบผลการปฏิบัติตามตามมาตรการฯ

2.2 ผลการดำเนินการตามมาตรการติดตามตรวจสอบผลกระทบสิ่งแวดล้อม

ผลการติดตามตรวจสอบการปฏิบัติตามมาตรการป้องกันและแก้ไขผลกระทบสิ่งแวดล้อมของโครงการ OKA HAUS ระหว่างเดือนมกราคม - มิถุนายน พ.ศ. 2565 แสดงดังตารางที่ 2.2-1

ตารางที่ 2.2-1 มาตรการป้องกันและแก้ไขผลกระทบสิ่งแวดล้อม (ระยะดำเนินการ) โครงการ OKA HAUS

องค์ประกอบทางสิ่งแวดล้อม	มาตรการป้องกันและแก้ไขผลกระทบสิ่งแวดล้อม	ผลการปฏิบัติและรายละเอียดการปฏิบัติตามมาตรการฯ ✓ = ปฏิบัติ X = ไม่ได้ปฏิบัติ ○ = ปฏิบัติไม่ได้ ● = ปฏิบัติได้แต่ไม่มีประสิทธิภาพ ● = ยังไม่ถึงเวลาปฏิบัติ	เอกสารอ้างอิง	ปัญหา/อุปสรรค/แนวทางแก้ไข
1.ทรัพยากรสิ่งแวดล้อมทางกายภาพ				
1.1 ลักษณะภูมิประเทศ	จัดให้มีการดูแลรักษาพื้นที่จัดภูมิทัศน์ภายในโครงการให้มีความสะอาด และเป็นระเบียบเรียบร้อยอยู่เสมอ	✓ - โครงการจัดให้มีการดูแลรักษาพื้นที่จัดภูมิทัศน์ภายในโครงการให้มีความสะอาด และเป็นระเบียบเรียบร้อยอยู่เสมอ	ภาพที่ 2.2-1	-
1.2 คุณภาพอากาศ 1) ฝุ่นละออง	1. ควบคุมความเร็วรถภายในโครงการ เช่น ป้ายจำกัดความเร็วไม่เกิน 30 กิโลเมตร/ชั่วโมง สันนุนลดความเร็วเพื่อไม่ให้เกิดการฟุ้งกระจายของฝุ่นบนผิวถนน	✓ - โครงการได้จัดให้มีป้ายจำกัดความเร็วไม่เกิน 30 กิโลเมตร/ชั่วโมง และจัดทำสันนุนลดความเร็วเพื่อไม่ให้เกิดการฟุ้งกระจายของฝุ่นบนผิวถนน	ภาพที่ 2.2-2	-
	2. หมั่นดูแลรักษาความสะอาดบริเวณถนนโดยฉีดล้างถนนเป็นครั้งคราว เพื่อป้องกันการฟุ้งกระจายของฝุ่นอันเนื่องจากสัญจรบนถนน	✓ - โครงการได้ดูแลรักษาความสะอาดบริเวณถนนโดยฉีดล้างถนนเป็นครั้งคราว เพื่อป้องกันการฟุ้งกระจายของฝุ่นอันเนื่องจากสัญจรบนถนน	ภาพที่ 2.2-2	-
	3. ดูแลรักษาสภาพถนนทางเดินรถ และป้ายจราจรในโครงการให้สะอาดและมีสภาพดีอยู่เสมอ กรณีที่พบว่า ถนน ทางเดินรถ และป้ายจราจรมีการชำรุด ให้ดำเนินการซ่อมแซมหรือปรับเปลี่ยนใหม่โดยทันที	✓ - โครงการได้ดูแลรักษาสภาพถนนทางเดินรถ และป้ายจราจรในโครงการให้สะอาดและมีสภาพดีอยู่เสมอ และเมื่อพบว่าถนน ทางเดินรถ และป้ายจราจรมีการชำรุดได้ดำเนินการซ่อมแซมทันที	-	-
2) มลพิษทางอากาศ	1. ติดตั้งป้ายห้ามติดเครื่องยนต์ทิ้งไว้ภายในบริเวณลานจอดรถให้สามารถสังเกตเห็นได้อย่างชัดเจนและทั่วถึง	✓ - โครงการได้ติดตั้งป้ายห้ามติดเครื่องยนต์ทิ้งไว้ภายในบริเวณลานจอดรถให้สามารถสังเกตเห็นได้อย่างชัดเจน	ภาพที่ 2.2-2	-
	2. จัดระบบการจราจรภายในโครงการให้ชัดเจน รวมถึงการควบคุมการปฏิบัติตามของผู้พักอาศัย	✓ - โครงการได้มีการจัดระบบการจราจรภายในโครงการและให้ผู้พักอาศัยปฏิบัติตามเงื่อนไขดังกล่าว	-	-
	3. จัดให้มีเจ้าหน้าที่อำนวยความสะดวกด้านการจราจรบริเวณทางเข้า-ออกโครงการ	✓ - โครงการได้จัดให้มีเจ้าหน้าที่อำนวยความสะดวกด้านการจราจรบริเวณทางเข้า-ออกโครงการ	ภาพที่ 2.2-2	-

ตารางที่ 2.2-1 มาตรการป้องกันและแก้ไขผลกระทบสิ่งแวดล้อม (ระยะดำเนินการ) โครงการ OKA HAUS (ต่อ)

องค์ประกอบทางสิ่งแวดล้อม	มาตรการป้องกันและแก้ไขผลกระทบสิ่งแวดล้อม	ผลการปฏิบัติและรายละเอียดการปฏิบัติตามมาตรการ ✓ = ปฏิบัติ X = ไม่ได้ปฏิบัติ ○ = ปฏิบัติไม่ได้ ● = ปฏิบัติได้แต่ไม่มีประสิทธิภาพ ● = ยังไม่ถึงเวลาปฏิบัติ	เอกสารอ้างอิง	ปัญหา/อุปสรรค/ แนวทางแก้ไข
2) มลพิษทางอากาศ (ต่อ)	4. จัดให้มีพื้นที่สีเขียวภายในโครงการ 3,962.48 ตร.ม. โดยมีพื้นที่ไม่ยืนต้นบริเวณชั้นล่างเท่ากับ 1,364.79 ตร.ม. ซึ่งสามารถดูดซับคาร์บอนมอนอกไซด์ที่เกิดจากโครงการได้ทั้งหมด	✓ - โครงการได้จัดให้มีพื้นที่สีเขียวภายในโครงการ 3,962.48 ตร.ม. โดยมีพื้นที่ไม่ยืนต้นบริเวณชั้นล่างเท่ากับ 1,364.79 ตร.ม. ซึ่งสามารถดูดซับคาร์บอนมอนอกไซด์ที่เกิดจากโครงการได้ทั้งหมด	ภาพที่ 2.2-11	-
	5. ดูแลบริเวณพื้นที่โครงการให้มีความสะอาด และเป็นระเบียบเรียบร้อยอยู่เสมอ	✓ - โครงการได้ดูแลบริเวณพื้นที่โครงการให้มีความสะอาด และเป็นระเบียบเรียบร้อยอยู่เสมอ	ภาพที่ 2.2-1	-
1.3 เสียง และความสั่นสะเทือน	1. ควบคุมความเร็วของการใช้รถในบริเวณพื้นที่โครงการ เช่น ติดป้ายจำกัดความเร็ว จะช่วยลดระดับเสียงที่เกิดจากการแล่นของรถยนต์ลงไปด้วย	✓ - โครงการได้จัดทำป้ายจำกัดความเร็วเพื่อควบคุมความเร็วของการใช้รถในบริเวณพื้นที่โครงการ และช่วยลดระดับเสียงจากการแล่นของรถยนต์	ภาพที่ 2.2-2	-
1.4 คุณภาพน้ำ	1. จัดให้มีระบบบำบัดน้ำเสียแบบเติมอากาศเลี้ยงตะกอน (Aeration Activated Sludge Process) สามารถรองรับน้ำเสียได้ 700 ลบ.ม./วัน โดยระบบบำบัดน้ำเสียจะมีประสิทธิภาพร้อยละ 92 สามารถบำบัดน้ำเสียให้มีค่า BOD ไม่เกิน 20 มก./ล. จึงเป็นไปตามได้คุณภาพตามมาตรฐานน้ำทิ้งจากอาคารประเภท ก. ซึ่งกำหนดให้มีค่า BOD ไม่เกิน 20 มก./ล.	✓ - โครงการได้จัดให้มีระบบบำบัดน้ำเสียแบบเติมอากาศเลี้ยงตะกอน (Aeration Activated Sludge Process) สามารถรองรับน้ำเสียได้ 700 ลบ.ม./วัน โดยระบบบำบัดน้ำเสียจะมีประสิทธิภาพร้อยละ 92 สามารถบำบัดน้ำเสียให้มีค่า BOD ไม่เกิน 20 มก./ล. จึงเป็นไปตามได้คุณภาพตามมาตรฐานน้ำทิ้งจากอาคารประเภท ก. ซึ่งกำหนดให้มีค่า BOD ไม่เกิน 20 มก./ล.	ภาพที่ 2.2-3 เอกสารแนบ 4	-
	2. ไขมันส่วนเกินที่ดูดได้จากถังดักไขมัน ให้สำนักงานเขตมาสูบไปกำจัด	✓ - โครงการจัดให้มีเจ้าหน้าที่คอยดักไขมันออกจากบ่อดักไขมัน เดือนละ 1 ครั้ง	เอกสารแนบ 3	-

ตารางที่ 2.2-1 มาตรการป้องกันและแก้ไขผลกระทบสิ่งแวดล้อม (ระยะดำเนินการ) โครงการ OKA HAUS (ต่อ)

องค์ประกอบทางสิ่งแวดล้อม	มาตรการป้องกันและแก้ไขผลกระทบสิ่งแวดล้อม	ผลการปฏิบัติและรายละเอียดการปฏิบัติตามมาตรการฯ ✓ = ปฏิบัติ X = ไม่ได้ปฏิบัติ ○ = ปฏิบัติไม่ได้ ● = ปฏิบัติได้แต่ไม่มีประสิทธิภาพ ● = ยังไม่ถึงเวลาปฏิบัติ	เอกสารอ้างอิง	ปัญหา/อุปสรรค/แนวทางแก้ไข
1.4 คุณภาพน้ำ (ต่อ)	3. โครงการได้ออกแบบให้มีการบำบัดก๊าซมีเทน ด้วยวิธี Biological Oxidation โดยใช้ปุ๋ยหมักพร้อมใช้งาน (Nature Compost) ที่อยู่ใต้ดิน ร่วนซุยที่ชุ่มชื้น (Wet Soil) เป็นตัวกลางชีวภาพ มีจุลินทรีย์กลุ่ม Methanotrophs จะทำการออกซิไดซ์ก๊าซมีเทน ให้เปลี่ยนรูปเป็นคาร์บอนไดออกไซด์ น้ำ และพลังงาน จากนั้นจะกลับท่อดูดซับดินร่วนหรือปุ๋ยและปลูกต้นไม้ไว้ด้านบน โดยโครงการได้จัดเตรียมพื้นที่บำบัดก๊าซมีเทน 20 ตร.ม. (ไม่น้อยกว่า 19.52 ตร.ม.) หรือสามารถรองก๊าซมีเทนได้ 46,850 ลิตร/วัน ซึ่งเพียงพอต่อปริมาณก๊าซมีเทนที่เกิดขึ้น	X - โครงการไม่ได้จัดให้มีการบำบัดก๊าซมีเทน ด้วยวิธี Biological Oxidation ในพื้นที่โครงการ และเนื่องจากบริเวณที่ตั้งของระบบบำบัดน้ำเสียอยู่ใกล้กับพื้นที่สีเขียวซึ่งอาจช่วยบำบัดมลพิษได้บางส่วน ทั้งนี้ นิติบุคคลฯ กำลังศึกษาข้อมูลและเร่งดำเนินการติดตั้งระบบกำจัดก๊าซมีเทนในพื้นที่โครงการ	-	ตารางที่ 4.1-2
	4. โครงการได้จัดให้มีการบำบัดละอองน้ำเสียที่ส่งผลเสียต่อสุขภาพและอนามัยของผู้ปฏิบัติงานและผู้อยู่อาศัย โดยใช้วิธีการกรองด้วยดิน โดยมีการเติมอากาศในระบบบำบัดน้ำเสีย 0.08 ลบ.ม./วินาที ซึ่งโครงการจะบำบัดละอองน้ำเสีย โดยจัดให้มีพื้นที่ในการกำจัดละอองน้ำเสีย 4 ตร.ม. (ไม่น้อยกว่า 2 ตร.ม.) เพื่อการกรองละอองน้ำเสียดังกล่าว	X - โครงการไม่ได้จัดให้มีระบบกำจัดละอองน้ำเสีย เนื่องจากระบบบำบัดน้ำเสียอยู่ใต้ดิน จึงทำให้ละอองน้ำเสียลอยออกสู่ภายนอกในปริมาณไม่มาก ทั้งนี้ นิติบุคคลฯ กำลังศึกษาข้อมูลและเร่งดำเนินการติดตั้งระบบบำบัด Aerosol ในพื้นที่โครงการ	-	ตารางที่ 4.1-2
	5. น้ำทิ้งที่ผ่านการบำบัดแล้วส่วนหนึ่งนำไปใช้รดน้ำต้นไม้ในพื้นที่สีเขียวภายนอกอาคาร เพื่อลดปริมาณและค่าใช้จ่ายแทนการนำน้ำประปา โดยวางท่อน้ำรีไซเคิลรอบพื้นที่สีเขียวภายนอกอาคาร และให้น้ำต้นไม้โดยวิธีซึมลงดิน	✓ - โครงการจัดให้มีการนำน้ำทิ้งที่ผ่านการบำบัดแล้วมาใช้รดน้ำต้นไม้ในพื้นที่สีเขียวภายนอกอาคาร เพื่อลดปริมาณและค่าใช้จ่ายแทนการนำน้ำประปา โดยวางท่อน้ำรอบพื้นที่สีเขียวภายนอกอาคาร	ภาพที่ 2.2-3	-

ตารางที่ 2.2-1 มาตรการป้องกันและแก้ไขผลกระทบสิ่งแวดล้อม (ระยะดำเนินการ) โครงการ OKA HAUS (ต่อ)

องค์ประกอบทางสิ่งแวดล้อม	มาตรการป้องกันและแก้ไขผลกระทบสิ่งแวดล้อม	ผลการปฏิบัติและรายละเอียดการปฏิบัติตามมาตรการ ✓ = ปฏิบัติ X = ไม่ได้ปฏิบัติ ○ = ปฏิบัติไม่ได้ ● = ปฏิบัติได้แต่ไม่มีประสิทธิภาพ ● = ยังไม่ถึงเวลาปฏิบัติ	เอกสารอ้างอิง	ปัญหา/อุปสรรค/ แนวทางแก้ไข
1.4 คุณภาพน้ำ (ต่อ)	6. จัดให้มีเจ้าหน้าที่ที่มีความรู้ความชำนาญดูแลรักษา และควบคุมระบบบำบัดน้ำเสียแต่ละชุดให้ทำงานได้อย่างต่อเนื่องและมีประสิทธิภาพ	✓ - โครงการได้จัดให้มีเจ้าหน้าที่ที่มีความรู้ความชำนาญดูแลรักษา และควบคุมระบบบำบัดน้ำเสียแต่ละชุดให้ทำงานได้อย่างต่อเนื่องและมีประสิทธิภาพ	เอกสารแนบ 3	-
	7. ประสานงานให้บริษัทเอกชนที่ได้มาตรฐาน มาสูบตะกอนส่วนเกินจากระบบบำบัดน้ำเสียไปกำจัดเป็นประจำทุกเดือนตลอดระยะเวลาเปิดดำเนินการ	✓ - โครงการจัดให้มีแผนการสูบตะกอนส่วนเกินจากระบบบำบัดน้ำเสียไปกำจัดปีละ 1 ครั้ง แต่เนื่องจากโครงการเพิ่งเปิดดำเนินการทางผู้รับเหมาได้ดำเนินการสูบตะกอนเป็นที่เรียบร้อยแล้ว	เอกสารแนบ 3	-
2. ทรัพยากรสิ่งแวดล้อมทางนิเวศวิทยา				
2.1 นิเวศวิทยาทางบก	ดำเนินการตามมาตรการป้องกันและแก้ไขผลกระทบต่อทรัพยากรสิ่งแวดล้อมทางกายภาพ ได้แก่ คุณภาพอากาศ เสียง และความสั่นสะเทือน คุณภาพน้ำ และคุณค่าการใช้ประโยชน์ของมนุษย์อย่างเคร่งครัด	✓ - โครงการได้ดำเนินการตามมาตรการป้องกันและแก้ไขผลกระทบต่อทรัพยากรสิ่งแวดล้อมทางกายภาพ ได้แก่ คุณภาพอากาศ เสียง และความสั่นสะเทือน คุณภาพน้ำ และคุณค่าการใช้ประโยชน์ของมนุษย์อย่างเคร่งครัด	-	-
2.2 นิเวศวิทยาทางน้ำ	1. ดูแลรักษาระบบบำบัดน้ำเสียของโครงการให้สามารถทำงานได้อย่างมีประสิทธิภาพ	✓ - โครงการได้ดูแลรักษาระบบบำบัดน้ำเสียของโครงการให้สามารถทำงานได้อย่างมีประสิทธิภาพ	ภาพที่ 2.2-3 เอกสารแนบ 3	-
	2. ดำเนินการตามมาตรการป้องกันและแก้ไขผลกระทบต่อทรัพยากรสิ่งแวดล้อมทางกายภาพ ได้แก่ คุณภาพอากาศ เสียง และความสั่นสะเทือน คุณภาพน้ำ และคุณค่าการใช้ประโยชน์ของมนุษย์อย่างเคร่งครัด	✓ - โครงการได้จัดให้มีเจ้าหน้าที่ที่มีความรู้ความชำนาญดูแล และควบคุมระบบบำบัดน้ำเสียแต่ละชุดให้ทำงานได้อย่างต่อเนื่องและมีประสิทธิภาพ	เอกสารแนบ 3	-

ตารางที่ 2.2-1 มาตรการป้องกันและแก้ไขผลกระทบสิ่งแวดล้อม (ระยะดำเนินการ) โครงการ OKA HAUS (ต่อ)

องค์ประกอบทางสิ่งแวดล้อม	มาตรการป้องกันและแก้ไขผลกระทบสิ่งแวดล้อม	ผลการปฏิบัติและรายละเอียดการปฏิบัติตามมาตรการฯ ✓ = ปฏิบัติ X = ไม่ได้ปฏิบัติ ○ = ปฏิบัติไม่ได้ ● = ปฏิบัติได้แต่ไม่มีประสิทธิภาพ ● = ยังไม่ถึงเวลาปฏิบัติ	เอกสารอ้างอิง	ปัญหา/อุปสรรค/แนวทางแก้ไข
3. คุณค่าการใช้ประโยชน์ของมนุษย์				
3.1 การใช้น้ำ	1. โครงการจะจัดให้มีการสำรองน้ำประปาไว้ในถังเก็บน้ำใต้ดิน ได้อาคารชั้น 7 และชั้นดาดฟ้า รวม 1,756.16 ลบ.ม. สำหรับสำรองเพื่อการดับเพลิง 471.01 ลบ.ม. และสำรองเพื่อใช้อุปโภค-บริโภค 1,285.15 ลบ.ม. ซึ่งสามารถสำรองน้ำใช้เพื่อการอุปโภค-บริโภคได้ 1.56 วัน	✓ - โครงการได้จัดให้มีถังเก็บกักน้ำสำรองไว้ในถังเก็บน้ำใต้ดิน ถึงเก็บน้ำชั้น 7 และชั้นดาดฟ้า รวม 1,756.16 ลบ.ม. สำหรับสำรองเพื่อการดับเพลิง 471.01 ลบ.ม. และสำรองเพื่อใช้อุปโภค-บริโภค 1,285.15 ลบ.ม. ซึ่งสามารถสำรองน้ำใช้เพื่อการอุปโภค-บริโภคได้ 1.56 วัน	ภาพที่ 2.2-4	-
	2. จัดให้มีเจ้าหน้าที่คอยดูแลรักษาระบบเส้นท่อประปาให้อยู่ในสภาพดี หากพบว่าชำรุดให้ดำเนินการซ่อมแซมทันที	✓ - โครงการได้จัดให้มีเจ้าหน้าที่คอยดูแลรักษาระบบเส้นท่อประปาให้อยู่ในสภาพดี เมื่อพบการชำรุดของท่อจะดำเนินการซ่อมแซมทันที	เอกสารแนบ 3	-
	3. ล้างถังสำรองน้ำใช้ของโครงการ ทุก 6 เดือน ตลอดระยะเวลาเปิดดำเนินการ	✓ - โครงการได้ดำเนินการล้างถังสำรองน้ำใช้ของโครงการ ปีละ 1 ครั้ง	เอกสารแนบ 3	-
	4. รมรงคให้ผูพักอาศัยใช้น้ำอย่างประหยัด	✓ - โครงการมีการรณรงค์ให้ผูพักอาศัยใช้น้ำอย่างประหยัดอย่างสม่ำเสมอ และเลือกใช้สุขภัณฑ์ที่มีการประหยัดน้ำ	ภาพที่ 2.2-8 ภาพที่ 2.2-13	-
	5. การดูแลถังเก็บน้ำใต้ดิน - จัดเตรียมแผนการบำรุงรักษาหรือซ่อมแซมถังเก็บน้ำใต้ดินล่วงหน้า โดยระบุวันและเวลาที่จะทำงานอย่างชัดเจน และจัดให้มีการบำรุงรักษาหรือซ่อมแซมในช่วงวันจันทร์-วันศุกร์ เวลา 9.00-15.00 น. ซึ่งเป็นช่วงเวลาที่ผูพักอาศัยส่วนใหญ่ออกไปทำงาน	✓ - โครงการได้ดูแลถังเก็บน้ำใต้ดิน และปฏิบัติตามดังนี้ • จัดเตรียมแผนการบำรุงรักษาหรือซ่อมแซมถังเก็บน้ำใต้ดินล่วงหน้า โดยระบุวันและเวลาที่จะทำงานอย่างชัดเจน และจัดให้มีการบำรุงรักษาหรือซ่อมแซมในช่วงวันจันทร์-วันศุกร์ เวลา 9.00-15.00 น. • ประชาสัมพันธ์กำหนดการบำรุงรักษาหรือซ่อมแซมถังเก็บน้ำใต้ดินล่วงหน้า ให้ผูพักอาศัยได้ทราบ	เอกสารแนบ 3	-

ตารางที่ 2.2-1 มาตรการป้องกันและแก้ไขผลกระทบสิ่งแวดล้อม (ระยะดำเนินการ) โครงการ OKA HAUS (ต่อ)

องค์ประกอบทางสิ่งแวดล้อม	มาตรการป้องกันและแก้ไขผลกระทบสิ่งแวดล้อม	ผลการปฏิบัติและรายละเอียดการปฏิบัติตามมาตรการฯ ✓ = ปฏิบัติ X = ไม่ได้ปฏิบัติ ○ = ปฏิบัติไม่ได้ ● = ปฏิบัติได้แต่ไม่มีประสิทธิภาพ ● = ยังไม่ถึงเวลาปฏิบัติ	เอกสารอ้างอิง	ปัญหา/อุปสรรค/แนวทางแก้ไข
3.1 การใช้น้ำ (ต่อ)	<ul style="list-style-type: none"> - ประชาสัมพันธ์กำหนดการบำรุงรักษาหรือซ่อมแซมถังเก็บน้ำใต้ดินล่วงหน้า ให้ผู้พักอาศัยได้ทราบอย่างทั่วถึง - จัดวางป้ายแจ้งกำหนดการทำงานล่วงหน้า ที่บริเวณจุดจ่อตรอยนต์หรือบริเวณผิวจราจรที่จะกันพื้นที่ทำงาน - ระหว่างการทำงานจัดให้มีการกันบริเวณพื้นที่ที่เกี่ยวข้องกับการซ่อมบำรุงรักษาถังเก็บน้ำใต้ดินให้ชัดเจน และจัดทำป้ายแสดงทางเลี่ยงการจราจรให้ผู้ขับขี่ได้รับทราบและปฏิบัติตามด้วยความระมัดระวังและปลอดภัย 	<ul style="list-style-type: none"> • จัดวางป้ายแจ้งกำหนดการทำงานล่วงหน้า ที่บริเวณจุดจ่อตรอยนต์หรือบริเวณผิวจราจรที่จะกันพื้นที่ทำงาน • ระหว่างการทำงานจัดให้มีการกันบริเวณพื้นที่ที่เกี่ยวข้องกับการซ่อมบำรุงรักษาถังเก็บน้ำใต้ดินให้ชัดเจน และจัดทำป้ายแสดงทางเลี่ยงการจราจรให้ผู้ขับขี่ได้รับทราบและปฏิบัติตามด้วยความระมัดระวังและปลอดภัย 		
3.2 การบำบัดน้ำเสีย	1. จัดให้มีระบบบำบัดน้ำเสียเป็นบ่อคอนกรีตเสริมเหล็กฝังใต้ดิน (ใต้ถนนภายในโครงการ) ซึ่งได้ถูกออกแบบให้รองรับน้ำเสียได้ 700 ลบ.ม./วัน โดยระบบบำบัดน้ำเสียจะมีประสิทธิภาพร้อยละ 92 สามารถบำบัดน้ำเสียค่า BOD ไม่เกิน 20 มก./ล. (เป็นไปตามมาตรฐานน้ำทิ้งจากอาคารประเภท ก. ซึ่งกำหนดให้มีค่า BOD ไม่เกิน 20 มก./ล.)	✓ - โครงการได้จัดให้มีระบบบำบัดน้ำเสียเป็นบ่อคอนกรีตเสริมเหล็กฝังใต้ดิน (ใต้ถนนภายในโครงการ) ซึ่งได้ถูกออกแบบให้รองรับน้ำเสียได้ 700 ลบ.ม./วัน โดยระบบบำบัดน้ำเสียจะมีประสิทธิภาพร้อยละ 92 สามารถบำบัดน้ำเสียค่า BOD ไม่เกิน 20 มก./ล. (เป็นไปตามมาตรฐานน้ำทิ้งจากอาคารประเภท ก. ซึ่งกำหนดให้มีค่า BOD ไม่เกิน 20 มก./ล.)	ภาพที่ 2.2-3 เอกสารแนบ 3	-
	2. ไขมันส่วนเกินที่ตกได้จากถังไขมัน ให้สำนักงานเขตมาสูบไปกำจัด	✓ - โครงการจัดให้มีเจ้าหน้าที่คอยตักไขมันออกจากบ่อดักไขมัน เดือนละ 1 ครั้ง	เอกสารแนบ 3	-

ตารางที่ 2.2-1 มาตรการป้องกันและแก้ไขผลกระทบสิ่งแวดล้อม (ระยะดำเนินการ) โครงการ OKA HAUS (ต่อ)

องค์ประกอบทางสิ่งแวดล้อม	มาตรการป้องกันและแก้ไขผลกระทบสิ่งแวดล้อม	ผลการปฏิบัติและรายละเอียดการปฏิบัติตามมาตรการฯ ✓ = ปฏิบัติ X = ไม่ได้ปฏิบัติ ○ = ปฏิบัติไม่ได้ ● = ปฏิบัติได้แต่ไม่มีประสิทธิภาพ ● = ยังไม่ถึงเวลาปฏิบัติ	เอกสารอ้างอิง	ปัญหา/อุปสรรค/แนวทางแก้ไข
3.2 การบำบัดน้ำเสีย (ต่อ)	3. โครงการได้ออกแบบให้มีการบำบัดก๊าซมีเทน ด้วยวิธี Biological Oxidation โดยใช้ปุ๋ยหมักพร้อมใช้งาน (Nature Compost) ที่อยู่ใต้ดิน ร่วนซุยที่ ชุ่มชื้น (Wet Soil) เป็นตัวกลางชีวภาพ มีจุลินทรีย์กลุ่ม Methanotrophs จะทำการออกซิไดซ์ก๊าซมีเทน ให้เปลี่ยนรูปเป็นคาร์บอนไดออกไซด์ น้ำ และพลังงาน จากนั้นจะกลบด้วยดินร่วนหรือปุ๋ยและปลูกต้นไม้ไว้ด้านบน โดยโครงการได้จัดเตรียมพื้นที่บำบัดก๊าซมีเทน 20 ตร.ม. (ไม่น้อยกว่า 19.52 ตร.ม.) หรือสามารถรองก๊าซมีเทนได้ 46,850 ลิตร/วัน ซึ่งเพียงพอต่อปริมาณก๊าซมีเทนที่เกิดขึ้น	X - โครงการมิได้จัดให้มีการบำบัดก๊าซมีเทน ด้วยวิธี Biological Oxidation ในพื้นที่โครงการ และเนื่องจากบริเวณที่ตั้งของระบบบำบัดน้ำเสียอยู่ใกล้กับพื้นที่สีเขียวซึ่งอาจช่วยบำบัดมลพิษได้บางส่วน ทั้งนี้ นิติบุคคลฯ กำลังศึกษาข้อมูลและเร่งดำเนินการติดตั้งระบบกำจัดก๊าซมีเทนในพื้นที่โครงการ	-	ตารางที่ 4.1-2
	4. โครงการได้จัดให้มีการบำบัดละอองน้ำเสียที่ส่งผลเสียต่อสุขภาพและอนามัยของผู้ปฏิบัติงานและผู้อยู่อาศัย โดยใช้วิธีการรดด้วยดิน โดยมีการเติมอากาศในระบบบำบัดน้ำเสีย 0.08 ลบ.ม./วินาที ซึ่งโครงการจะบำบัดละอองน้ำเสีย โดยจัดให้มีพื้นที่ในการกำจัดละอองน้ำเสีย 4 ตร.ม. (ไม่น้อยกว่า 2 ตร.ม.) เพื่อการกรองละอองน้ำเสียดังกล่าว	X - โครงการไม่ได้จัดให้มีระบบกำจัดละอองน้ำเสีย เนื่องจากระบบบำบัดน้ำเสียอยู่ใต้ดิน จึงทำให้ละอองน้ำเสียลอยออกสู่ภายนอกในปริมาณไม่มาก ทั้งนี้ นิติบุคคลฯ กำลังศึกษาข้อมูลและเร่งดำเนินการติดตั้งระบบบำบัด Aerosol ในพื้นที่โครงการ	-	ตารางที่ 4.1-2
	5. น้ำทิ้งที่ผ่านการบำบัดแล้วส่วนหนึ่งนำไปใช้รดน้ำต้นไม้ในพื้นที่สีเขียวภายนอกอาคาร เพื่อลดปริมาณและค่าใช้จ่ายแทนการนำน้ำประปา โดยวางท่อน้ำรีไซเคิลรอบพื้นที่สีเขียวภายนอกอาคาร และให้น้ำต้นไม้โดยวิธีซึมลงดิน	✓ - โครงการจัดให้มีการนำน้ำทิ้งที่ผ่านการบำบัดแล้วมาใช้รดน้ำต้นไม้ในพื้นที่สีเขียวภายนอกอาคาร เพื่อลดปริมาณและค่าใช้จ่ายแทนการนำน้ำประปา โดยวางท่อน้ำรอบพื้นที่สีเขียวภายนอกอาคาร	ภาพที่ 2.2-3	-

ตารางที่ 2.2-1 มาตรการป้องกันและแก้ไขผลกระทบสิ่งแวดล้อม (ระยะดำเนินการ) โครงการ OKA HAUS (ต่อ)

องค์ประกอบทางสิ่งแวดล้อม	มาตรการป้องกันและแก้ไขผลกระทบสิ่งแวดล้อม	ผลการปฏิบัติและรายละเอียดการปฏิบัติตามมาตรการฯ ✓ = ปฏิบัติ X = ไม่ได้ปฏิบัติ ○ = ปฏิบัติไม่ได้ ● = ปฏิบัติได้แต่ไม่มีประสิทธิภาพ ● = ยังไม่ถึงเวลาปฏิบัติ	เอกสารอ้างอิง	ปัญหา/อุปสรรค/แนวทางแก้ไข
3.2 การบำบัดน้ำเสีย (ต่อ)	6. จัดให้มีเจ้าหน้าที่ที่มีความรู้ความชำนาญดูแลรักษา และควบคุมระบบบำบัดน้ำเสียแต่ละชุดให้ทำงานได้อย่างต่อเนื่องและมีประสิทธิภาพ	✓ - โครงการจัดให้มีเจ้าหน้าที่ที่มีความรู้ความชำนาญดูแลรักษา และควบคุมระบบบำบัดน้ำเสียแต่ละชุดให้ทำงานได้อย่างต่อเนื่องและมีประสิทธิภาพ	เอกสารแนบ 3	-
	7. ประสานงานให้บริษัทเอกชน มาสูบตะกอนส่วนเกินจากระบบบำบัดน้ำเสียไปกำจัดเป็นประจำทุกเดือนตลอดระยะเวลาเปิดดำเนินการ	✓ - โครงการจัดให้มีแผนการสูบตะกอนส่วนเกินจากระบบบำบัดน้ำเสียไปกำจัดปีละ 1 ครั้ง แต่เนื่องจากโครงการเพิ่งเปิดดำเนินการทางผู้รับเหมาได้ดำเนินการสูบตะกอนเป็นที่เรียบร้อยแล้ว	เอกสารแนบ 3	-
	8. ในกรณีที่ต้องมีการบำรุงรักษาระบบบำบัดน้ำเสียของโครงการ ต้องมีมาตรการดังนี้ - จัดเตรียมแผนการบำรุงรักษาหรือซ่อมแซมล่วงหน้า โดยระบุวันและเวลาที่ชัดเจน และจัดให้มีการทำงานในช่วงวันจันทร์-วันศุกร์ เวลา 9.00-15.00 น. ซึ่งเป็นช่วงเวลาที่ผู้พักอาศัยออกไปทำงาน - ประชาสัมพันธ์แจ้งกำหนดการบำรุงรักษาหรือซ่อมแซมล่วงหน้า ให้ผู้พักอาศัยได้ทราบอย่างทั่วถึง - จัดวางป้ายแจ้งกำหนดการทำงานล่วงหน้า บริเวณจุดจอดที่จะมีการกันบริเวณพื้นที่ทำงานหรือทางเลี้ยวสำหรับสัญจรของผู้พักอาศัยในโครงการ 9. ในระหว่างการทำงานจัดให้มีป้ายแสดงเส้นทางเลี้ยวและมีการกันบริเวณพื้นที่ที่เกี่ยวข้องกับการซ่อมบำรุงระบบบำบัดน้ำเสีย และดำเนินการภายในขอบเขตที่วางไว้อย่างเคร่งครัด	✓ - โครงการได้จัดให้มีระบบบำบัดน้ำเสียอยู่ใต้ทางวิ่งของถนนภายในโครงการ ในกรณีที่มีการบำรุงรักษาหรือซ่อมแซม โครงการจะดำเนินการเตรียมแผนการบำรุงรักษาล่วงหน้า โดยจะเลือกวันทำงานในช่วงวันจันทร์-ศุกร์ เวลา 9.00-15.00 น. ซึ่งเป็นช่วงเวลาที่ผู้พักอาศัยออกไปทำงานและทำการประชาสัมพันธ์เพื่อแจ้งกำหนดการบำรุงรักษาหรือซ่อมแซมระบบบำบัดน้ำเสียให้ผู้พักอาศัยได้รับทราบล่วงหน้า และในขณะที่ดำเนินการจะจัดให้มีป้ายแสดงเส้นทางเลี้ยวและมีการกันบริเวณพื้นที่ที่เกี่ยวข้องกับการซ่อมบำรุงรักษาระบบบำบัดน้ำเสียอย่างชัดเจน เพื่อหลีกเลี่ยงการเกิดอุบัติเหตุเกิดขึ้น	เอกสารแนบ 3	-

ตารางที่ 2.2-1 มาตรการป้องกันและแก้ไขผลกระทบสิ่งแวดล้อม (ระยะดำเนินการ) โครงการ OKA HAUS (ต่อ)

องค์ประกอบทางสิ่งแวดล้อม	มาตรการป้องกันและแก้ไขผลกระทบสิ่งแวดล้อม	ผลการปฏิบัติและรายละเอียดการปฏิบัติตามมาตรการฯ ✓ = ปฏิบัติ X = ไม่ได้ปฏิบัติ ○ = ปฏิบัติไม่ได้ ● = ปฏิบัติได้แต่ไม่มีประสิทธิภาพ ● = ยังไม่ถึงเวลาปฏิบัติ	เอกสารอ้างอิง	ปัญหา/อุปสรรค/แนวทางแก้ไข
3.2 การบำบัดน้ำเสีย (ต่อ)	- จัดให้มีการรับเรื่องร้องเรียน รวมทั้งให้ข้อมูลข่าวสารแก่ผู้พักอาศัยภายในโครงการ ในกรณีที่เกิดความไม่สะดวกในการเดินทาง			
3.3 การระบายน้ำ	1. หมั่นตรวจสอบท่อระบายน้ำ และบ่อบำบัดน้ำเป็นประจำ เมื่อพบว่าภายในท่อระบายน้ำหรือบ่อบำบัดน้ำมีสิ่งอุดตันที่เกิดจากการสะสมของดินตะกอนหรือเศษวัสดุอื่นๆ ซึ่งจะไปกีดขวางการระบายน้ำให้ดำเนินการทำความสะอาด เก็บขยะและขุดลอกดินตะกอนที่ตกค้างภายในท่อระบายน้ำ และบ่อบำบัดน้ำออกให้หมด โดยเฉพาะก่อนถึงฤดูฝน	✓ - โครงการได้ตรวจสอบท่อระบายน้ำและบ่อบำบัดน้ำเป็นประจำ เมื่อพบว่าภายในท่อระบายน้ำหรือบ่อบำบัดน้ำมีสิ่งอุดตันที่เกิดจากการสะสมของดินตะกอนหรือเศษวัสดุอื่นๆ ซึ่งจะไปกีดขวางการระบายน้ำให้ดำเนินการทำความสะอาด เก็บขยะและขุดลอกดินตะกอนที่ตกค้างภายในท่อระบายน้ำและบ่อบำบัดน้ำออกให้หมด โดยเฉพาะก่อนถึงฤดูฝน	เอกสารแนบ 3	-
	2. เมื่อฝนหยุดตกแล้วให้ตรวจสอบการระบายน้ำ หากพบว่ามีการอุดตันให้รีบดำเนินการทำความสะอาด เก็บขยะและขุดลอกดินตะกอนที่ตกค้างอยู่ภายในท่อระบายน้ำ และบ่อบำบัดน้ำ	✓ - โครงการดำเนินการตรวจสอบการระบายน้ำ หากพบว่าการอุดตันให้รีบดำเนินการทำความสะอาด เก็บขยะและขุดลอกดินตะกอนที่ตกค้างอยู่ภายในท่อระบายน้ำ และบ่อบำบัดน้ำหลังจากฝนหยุดตก	เอกสารแนบ 3	-
	3. จัดให้มีตะแกรงดักขยะก่อนระบายน้ำออกจากโครงการ	✓ - โครงการได้จัดให้มีตะแกรงดักขยะก่อนระบายน้ำออกจากโครงการ	ภาพที่ 2.2-5	-
	4. โครงการออกแบบให้มีการทรวน้ำในบ่อบำบัดน้ำเพื่อชะลอการไหลของน้ำส่วนเกิน ความจุรวม 750 ลบ.ม. ซึ่งเพียงพอในการชะลอน้ำฝนที่ต้องกักเก็บไว้ในโครงการก่อนระบายน้ำออกภายนอกโครงการ (มากกว่า 731.47 ลบ.ม.) และควบคุมอัตราการระบายน้ำหลังพัฒนาโครงการ โดยกำหนดอัตราการระบายน้ำฝนนอกโครงการ	✓ - โครงการได้ออกแบบให้มีการทรวน้ำในบ่อบำบัดน้ำเพื่อชะลอการไหลของน้ำส่วนเกิน ความจุรวม 750 ลบ.ม. ซึ่งเพียงพอในการชะลอน้ำฝนที่ต้องกักเก็บไว้ในโครงการก่อนระบายน้ำออกภายนอกโครงการ (มากกว่า 731.47 ลบ.ม.) และควบคุมอัตราการระบายน้ำหลังพัฒนาโครงการ โดยกำหนดอัตราการระบายน้ำฝนนอกโครงการ	ภาพที่ 2.2-5	-

ตารางที่ 2.2-1 มาตรการป้องกันและแก้ไขผลกระทบสิ่งแวดล้อม (ระยะดำเนินการ) โครงการ OKA HAUS (ต่อ)

องค์ประกอบทางสิ่งแวดล้อม	มาตรการป้องกันและแก้ไขผลกระทบสิ่งแวดล้อม	ผลการปฏิบัติและรายละเอียดการปฏิบัติตามมาตรการ ✓ = ปฏิบัติ X = ไม่ได้ปฏิบัติ ○ = ปฏิบัติไม่ได้ ● = ปฏิบัติได้แต่ไม่มีประสิทธิภาพ ● = ยังไม่ถึงเวลาปฏิบัติ	เอกสารอ้างอิง	ปัญหา/อุปสรรค/แนวทางแก้ไข
3.3 การระบายน้ำ (ต่อ)	นอกโครงการเท่ากับ 3.7 ลบ.ม./นาที่ และอัตราการระบายน้ำเสีย 0.5 ลบ.ม./นาที่ รวมอัตราการระบายน้ำออกนอกโครงการ 4.2 ลบ.ม./นาที่ (ไม่เกิน 4.72 ลบ.ม./นาที่) ซึ่งจะไม่ส่งผลกระทบต่อระบบระบายน้ำสาธารณะนอกโครงการ	เท่ากับ 3.7 ลบ.ม./นาที่ และอัตราการระบายน้ำเสีย 0.5 ลบ.ม./นาที่ รวมอัตราการระบายน้ำออกนอกโครงการ 4.2 ลบ.ม./นาที่ (ไม่เกิน 4.72 ลบ.ม./นาที่) ซึ่งจะไม่ส่งผลกระทบต่อระบบระบายน้ำสาธารณะนอกโครงการ		
3.4 การจัดการมูลฝอย	1. จัดถังรองรับมูลฝอย 4 ถัง แบบมีฝาปิดมิดชิดพร้อมสวมถึงรองรับไว้ในห้องพักขยะประจำชั้น (ทุกชั้นที่มีห้องพัก) และจัดให้มีพนักงานทำความสะอาดจัดเก็บมูลฝอยจากถังรองรับมูลฝอย คัดแยกมูลฝอย นำไปรวมไว้ที่ห้องพักมูลฝอยรวม เพื่อให้รถขนมูลฝอยสำนักงานเขตคลองเตยมาจัดเก็บต่อไป	✓ - โครงการจัดให้มีถังรองรับมูลฝอย 3 ถัง มีฝาปิดมิดชิดไว้ในห้องพักขยะประจำชั้นและจัดให้มีพนักงานทำความสะอาดจัดเก็บมูลฝอยจากถังรองรับมูลฝอย คัดแยกมูลฝอยนำไปรวมไว้ที่ห้องพักมูลฝอยรวม เพื่อให้รถขนมูลฝอยสำนักงานเขตคลองเตยมาจัดเก็บต่อไป	ภาพที่ 2.2-6 เอกสารแนบ 3	-
	2. การเก็บมูลฝอยในถังต้องไม่ให้มีปริมาณหรือน้ำหนักมากเกินไป โดยบรรจุปริมาณมูลฝอยประมาณ 3 ใน 4 ของถัง	✓ - โครงการได้ทำการจัดเก็บมูลฝอยใส่ถุงโดยกำหนดปริมาณมูลฝอยประมาณ 3 ใน 4 ของถัง เพื่อป้องกันการตกหล่นและสะดวกต่อการเก็บขน	ภาพที่ 2.2-6	-
	3. ก่อนรวบรวมมูลฝอยจากจุดต่างๆ ไปยังห้องพักมูลฝอยของโครงการต้องมัดปากถุงให้แน่น เพื่อป้องกันมูลฝอยกระจัดกระจายและสะดวกต่อการขนย้าย	✓ - โครงการรวบรวมมูลฝอยจากจุดต่างๆ ใส่ถุงแล้วมัดปากให้แน่นเพื่อป้องกันมูลฝอยกระจัดกระจายและสะดวกต่อการขนย้ายไปยังห้องพักมูลฝอยรวมของโครงการ	ภาพที่ 2.2-6	-
	4. ห้องพักมูลฝอยรวมของโครงการพื้นที่ 50.10 ตร.ม. ความจุ 60.12 ลบ.ม. ซึ่งรองรับมูลฝอยได้ไม่น้อยกว่า 3 วัน	✓ - โครงการจัดให้มีห้องพักมูลฝอยรวม จำนวน 4 ห้อง แบ่งเป็น ห้องขยะเปียก ห้องขยะรีไซเคิล ห้องขยะทั่วไป และห้องอันตราย แต่ทางโครงการนำขยะมากองรวมกันไว้	ภาพที่ 2.2-6	-

ตารางที่ 2.2-1 มาตรการป้องกันและแก้ไขผลกระทบสิ่งแวดล้อม (ระยะดำเนินการ) โครงการ OKA HAUS (ต่อ)

องค์ประกอบทางสิ่งแวดล้อม	มาตรการป้องกันและแก้ไขผลกระทบสิ่งแวดล้อม	ผลการปฏิบัติและรายละเอียดการปฏิบัติตามมาตรการฯ ✓ = ปฏิบัติ X = ไม่ได้ปฏิบัติ ○ = ปฏิบัติไม่ได้ ● = ปฏิบัติได้แต่ไม่มีประสิทธิภาพ ● = ยังไม่ถึงเวลาปฏิบัติ	เอกสารอ้างอิง	ปัญหา/อุปสรรค/แนวทางแก้ไข
3.4 การจัดการมูลฝอย (ต่อ)	<ul style="list-style-type: none"> - ขยะเปียก พื้นที่ห้องพักขยะ 21.90 ตร.ม. สามารถรองรับขยะได้ 3 วัน - ขยะรีไซเคิล พื้นที่ห้องพักขยะ 19.00 ตร.ม. สามารถรองรับขยะได้ 6 วัน - ขยะทั่วไป พื้นที่ห้องพักขยะ 4.60 ตร.ม. สามารถรองรับขยะได้ 15 วัน - ขยะอันตราย พื้นที่ห้องพักขยะ 4.60 ตร.ม. สามารถรองรับขยะได้ 15 วัน 	ที่ห้องขยะทั่วไป 1 ห้อง ส่วนขยะรีไซเคิลกองไว้ที่ห้องขยะรีไซเคิล ห้องขยะเปียกใช้เป็นที่เก็บอุปกรณ์ทำความสะอาด และห้องขยะอันตรายใช้เป็นห้องพักของแม่บ้านประจำโครงการ		
	5. ทำความสะอาดห้องพักมูลฝอยอย่างสม่ำเสมอ สัปดาห์ละ 1 ครั้ง เพื่อป้องกันการเพาะตัวของเชื้อโรค	✓ - โครงการได้จัดให้มีเจ้าหน้าที่ทำความสะอาดห้องพักมูลฝอยอย่างสม่ำเสมอ สัปดาห์ละ 1 ครั้ง เพื่อป้องกันการเพาะตัวของเชื้อโรค	เอกสารแนบ 3	-
	6. ห้องพักมูลฝอยจะต้องมีประตูปิดมิดชิด เพื่อป้องกันกลิ่นรบกวนผู้อยู่อาศัยและชุมชนบริเวณใกล้เคียง โดยเปิดประตูเฉพาะช่วงที่มีการเก็บขนมูลฝอยเท่านั้น	✓ - โครงการได้กำชับพนักงานจัดเก็บขยะมูลฝอยให้เปิดประตูห้องพักขยะให้มิดชิดเพื่อป้องกันกลิ่นรบกวนผู้อยู่อาศัยและชุมชนบริเวณใกล้เคียง โดยเปิดประตูเฉพาะช่วงที่มีการเก็บขนมูลฝอยเท่านั้น	ภาพที่ 2.2-6	-
	7. บริเวณพื้นที่ห้องพักมูลฝอยรวมจะต้องจัดให้มีท่อรวบรวมน้ำจากการล้างห้องพักมูลฝอยเข้าสู่ระบบบำบัดน้ำเสีย	✓ - โครงการจัดให้มีท่อรวบรวมน้ำจากการล้างห้องพักมูลฝอยเข้าสู่ระบบบำบัดน้ำเสียบริเวณพื้นที่ห้องพักมูลฝอยรวม	ภาพที่ 2.2-6	-

ตารางที่ 2.2-1 มาตรการป้องกันและแก้ไขผลกระทบสิ่งแวดล้อม (ระยะดำเนินการ) โครงการ OKA HAUS (ต่อ)

องค์ประกอบทางสิ่งแวดล้อม	มาตรการป้องกันและแก้ไขผลกระทบสิ่งแวดล้อม	ผลการปฏิบัติและรายละเอียดการปฏิบัติตามมาตรการฯ ✓ = ปฏิบัติ X = ไม่ได้ปฏิบัติ ○ = ปฏิบัติไม่ได้ ● = ปฏิบัติได้แต่ไม่มีประสิทธิภาพ ● = ยังไม่ถึงเวลาปฏิบัติ	เอกสารอ้างอิง	ปัญหา/อุปสรรค/แนวทางแก้ไข
3.4 การจัดการมูลฝอย (ต่อ)	8. จัดให้มีแม่บ้านคอยดูแลรักษาความสะอาดบริเวณห้องพักมูลฝอยแต่ละชั้นและห้องพักมูลฝอยรวม	✓ - โครงการจัดให้มีแม่บ้านคอยดูแลรักษาความสะอาดบริเวณห้องพักมูลฝอยแต่ละชั้นและห้องพักมูลฝอยรวม	เอกสารแนบ 3	-
	9. จัดให้มีพนักงานขนย้ายมูลฝอยจากห้องพักมูลฝอยมายังรถเก็บขนมูลฝอย เพื่ออำนวยความสะดวกในการเก็บขนมูลฝอยให้กับโครงการ	✓ - โครงการจัดให้มีพนักงานขนย้ายมูลฝอยจากห้องพักมูลฝอยมายังรถเก็บขนมูลฝอย เพื่ออำนวยความสะดวกในการเก็บขนมูลฝอยให้กับโครงการ	เอกสารแนบ 3	-
	10. จัดให้มีรางระบายน้ำภายในห้องพักขยะรวม และเชื่อมท่อระบายน้ำกับระบบบำบัด เพื่อรวบรวมน้ำชะมูลฝอยและน้ำล้างทำความสะอาด เข้าสู่ระบบบำบัดน้ำเสียของโครงการ	✓ - โครงการจัดให้มีรางระบายน้ำภายในห้องพักขยะรวม และเชื่อมท่อระบายน้ำกับระบบบำบัด เพื่อรวบรวมน้ำชะมูลฝอยและน้ำล้างทำความสะอาด เข้าสู่ระบบบำบัดน้ำเสียของโครงการ	ภาพที่ 2.2-6	-
	11. ควบคุมพนักงานไม่ให้นำมูลฝอยมากองไว้รอการเก็บขน	✓ - โครงการควบคุมพนักงานไม่ให้นำมูลฝอยมากองไว้รอการเก็บขน	เอกสารแนบ 3	-
	12. ติดตามประสานงานการจัดเก็บมูลฝอยของสำนักงานเขตคลองเตยให้มาเก็บมูลฝอยจากโครงการอย่างสม่ำเสมอทุกวันโดยไม่มีการตกค้าง	✓ - โครงการได้ประสานงานการจัดเก็บมูลฝอยของสำนักงานเขตคลองเตยให้มาเก็บมูลฝอยจากโครงการวันทุกวัน เวลาประมาณ 19.00-20.00 น. โดยไม่มีการตกค้าง	เอกสารแนบ 3	-
	13. ประสานกับร้านซื้อของเก่าบริเวณใกล้เคียงให้เข้ามารับซื้อมูลฝอยที่สามารถนำกลับมาใช้ได้โดยตรง	✓ - โครงการได้ประสานกับร้านซื้อของเก่าบริเวณใกล้เคียงให้เข้ามารับซื้อมูลฝอยที่สามารถนำกลับมาใช้ได้โดยตรง	เอกสารแนบ 3	-
	14. ประสานงานการจัดเก็บมูลฝอยของสำนักงานเขตคลองเตยให้มาเก็บมูลฝอยอันตรายจากโครงการ อย่างสม่ำเสมอ	✓ - โครงการได้ประสานงานการจัดเก็บมูลฝอยของสำนักงานเขตคลองเตยให้มาเก็บมูลฝอยจากโครงการวันทุกวัน เวลาประมาณ 19.00-20.00 น. โดยไม่มีการตกค้าง	เอกสารแนบ 3	-

ตารางที่ 2.2-1 มาตรการป้องกันและแก้ไขผลกระทบสิ่งแวดล้อม (ระยะดำเนินการ) โครงการ OKA HAUS (ต่อ)

องค์ประกอบทางสิ่งแวดล้อม	มาตรการป้องกันและแก้ไขผลกระทบสิ่งแวดล้อม	ผลการปฏิบัติและรายละเอียดการปฏิบัติตามมาตรการฯ ✓ = ปฏิบัติ X = ไม่ได้ปฏิบัติ ○ = ปฏิบัติไม่ได้ ● = ปฏิบัติได้แต่ไม่มีประสิทธิภาพ ● = ยังไม่ถึงเวลาปฏิบัติ	เอกสารอ้างอิง	ปัญหา/อุปสรรค/แนวทางแก้ไข
3.4 การจัดการมูลฝอย (ต่อ)	15. ประสานงานให้บริษัทเอกชนที่ได้มาตรฐานมาสูบตะกอนส่วนเกินจากระบบบำบัดน้ำเสียในการกำจัดเป็นประจำทุกเดือน	✓ - โครงการจัดให้มีแผนการสูบตะกอนส่วนเกินจากระบบบำบัดน้ำเสียไปกำจัดปีละ 1 ครั้ง แต่เนื่องจากโครงการเพิ่งเปิดดำเนินการทางผู้รับเหมาได้ดำเนินการสูบตะกอนเป็นที่เรียบร้อยแล้ว	เอกสารแนบ 3	-
	16. จัดให้แม่บ้านรวบรวมและขนย้ายขยะประจำชั้นไปห้องพักขยะรวมของโครงการในช่วงเช้า (ประมาณ 10.00 น.)	✓ - โครงการดำเนินการจัดตารางงานให้แม่บ้านรวบรวมและขนย้ายขยะประจำชั้นไปห้องพักขยะรวมของโครงการในช่วงเช้า	ภาพที่ 2.2-6 เอกสารแนบ 3	-
	17. โครงการออกแบบให้มีการกำจัดกลิ่นจากห้องพักขยะเปียก โดยการนำอากาศจากห้องพักขยะไปใช้กับการบำบัดมีเทน โดยออกแบบให้มีการดูดอากาศจากห้องพักขยะเปียกมาเชื่อมกับระบบ Biofilter เพื่อนำก๊าซมีเทนที่เกิดขึ้นไปบำบัด ซึ่งเป็นการช่วยเพิ่มประสิทธิภาพให้กับระบบ Biofilter และลดปัญหาเรื่องกลิ่นในห้องพักขยะ โดยออกแบบให้คิดปริมาณอากาศ 6 เท่าของปริมาตรห้องพักขยะเปียกต่อชั่วโมง และมีระยะกักเก็บอากาศผ่านอย่างน้อย 60 นาที (ไม่น้อยกว่า 60 วินาที)	○ - โครงการไม่ได้จัดให้มีจัดให้มีการกำจัดกลิ่นจากห้องพักขยะเปียกไปบำบัดที่บ่อมีเทน เนื่องจากโครงการไม่ได้จัดให้มีบ่อบำบัดมีเทนในพื้นที่โครงการ แต่โครงการได้จัดให้มีการติดตั้งพัดลมระบายอากาศในห้องขยะเปียก	-	ตารางที่ 4.1-2
	18. จัดให้มีการดูแลและรักษาระบบดูดอากาศให้สามารถใช้งานได้เป็นประจำ	✓ - โครงการกำหนดให้เจ้าหน้าที่ของโครงการดูแลและรักษาระบบดูดอากาศให้สามารถใช้งานได้เป็นประจำ	-	-

ตารางที่ 2.2-1 มาตรการป้องกันและแก้ไขผลกระทบสิ่งแวดล้อม (ระยะดำเนินการ) โครงการ OKA HAUS (ต่อ)

องค์ประกอบทางสิ่งแวดล้อม	มาตรการป้องกันและแก้ไขผลกระทบสิ่งแวดล้อม	ผลการปฏิบัติและรายละเอียดการปฏิบัติตามมาตรการฯ ✓ = ปฏิบัติ X = ไม่ได้ปฏิบัติ ○ = ปฏิบัติไม่ได้ ● = ปฏิบัติได้แต่ไม่มีประสิทธิภาพ ● = ยังไม่ถึงเวลาปฏิบัติ	เอกสารอ้างอิง	ปัญหา/อุปสรรค/แนวทางแก้ไข
3.5 การป้องกันอัคคีภัย	<p>1. จัดให้มีระบบตรวจสอบและแจ้งเหตุเพลิงไหม้ดังนี้</p> <ul style="list-style-type: none"> - แผงควบคุมระบบแจ้งเหตุอัคคีภัย (FCP) ทำหน้าที่เป็นจุดศูนย์รวมการรับ-ส่ง สัญญาณตรวจรับ เมื่ออุปกรณ์ชุดแจ้งเหตุเริ่มทำงาน จะส่งสัญญาณไปยังแผงควบคุมเพื่อให้เจ้าหน้าที่ในห้องควบคุมตรวจสอบและหากเป็นเหตุเพลิงไหม้จะส่งสัญญาณแจ้งเหตุให้ทราบทั่วทั้งอาคาร - อุปกรณ์แจ้งเหตุอัตโนมัติ ได้แก่ <ol style="list-style-type: none"> 1) เครื่องตรวจจับควัน ตรวจจับอนุภาคที่เกิดจากการเผาไหม้ ทั้งชนิดที่มองเห็นด้วยตาเปล่าและที่ไม่สามารถมองเห็นด้วยตาเปล่า 2) เครื่องตรวจจับความร้อน ทำงานเมื่อมีอัตราการเพิ่มของอุณหภูมิเปลี่ยนแปลงไปตั้งแต่ 10 °C ใน 1 นาที - ปุ่มกดแจ้งสัญญาณอัคคีภัย อุปกรณ์แจ้งเหตุด้วยมือเป็นอุปกรณ์ที่ใช้แจ้งเหตุโดยคนที่พบเห็นเหตุการณ์การติดตั้งปุ่มกดแจ้งสัญญาณอัคคีภัยจะติดตั้งในตำแหน่งบริเวณบันไดหนีไฟ - อุปกรณ์ส่งเสียงสัญญาณแจ้งเหตุ สำหรับแจ้งเหตุให้มีการอพยพ การติดตั้งอุปกรณ์ส่งสัญญาณแจ้งเหตุจะติดตั้งตำแหน่งเดียวกับปุ่มกดแจ้งสัญญาณอัคคีภัย (Fire Alarm Manual Station) 	<p>✓ - โครงการจัดให้มีระบบแจ้งเตือนอัคคีภัย ประกอบด้วย แผงควบคุมระบบแจ้งเหตุอัคคีภัย (Fire Alarm Control Panel : FCP) เครื่องตรวจจับควัน (Smoke Detector : SD) เครื่องตรวจจับความร้อน (Heat Detector : H) อุปกรณ์ส่งสัญญาณแจ้งเหตุอัคคีภัย (Fire Alarm Devices) กริ่งสัญญาณ (Alarm Bell) และจัดให้มีลำโพงติดเพดาน (Ceiling Speaker) ทั้งนี้ ระบบแจ้งเตือนอัคคีภัยของโครงการออกแบบให้สอดคล้องต่อ พ.ร.บ. ควบคุมอาคาร มาตรฐานวิศวกรรม และข้อกำหนดที่ระบุไว้ในมาตรการติดตามตรวจสอบผลกระทบสิ่งแวดล้อม และมีการตรวจสอบระบบป้องกันอัคคีภัยให้สามารถใช้งานได้อยู่เสมอ</p>	ภาพที่ 2.2-7 เอกสารแนบ 3	-

ตารางที่ 2.2-1 มาตรการป้องกันและแก้ไขผลกระทบสิ่งแวดล้อม (ระยะดำเนินการ) โครงการ OKA HAUS (ต่อ)

องค์ประกอบทางสิ่งแวดล้อม	มาตรการป้องกันและแก้ไขผลกระทบสิ่งแวดล้อม	ผลการปฏิบัติและรายละเอียดการปฏิบัติตามมาตรการ ✓ = ปฏิบัติ X = ไม่ได้ปฏิบัติ ○ = ปฏิบัติไม่ได้ ● = ปฏิบัติได้แต่ไม่มีประสิทธิภาพ ● = ยังไม่ถึงเวลาปฏิบัติ	เอกสารอ้างอิง	ปัญหา/อุปสรรค/ แนวทางแก้ไข
3.5 การป้องกันอัคคีภัย (ต่อ)	<p>2. จัดให้มีระบบดับเพลิงดังนี้</p> <ul style="list-style-type: none"> - การสำรองน้ำเพื่อใช้ดับเพลิง 471.01 ลบ.ม. - ระบบจ่ายน้ำดับเพลิง <p>โครงการออกแบบให้มีระบบจ่ายน้ำดับเพลิงจากเครื่องสูบน้ำจำนวน 3 ชุด</p> <ul style="list-style-type: none"> ● ระบบจ่ายน้ำดับเพลิง ชุดที่ 1 ชั้นล่าง จ่ายน้ำดับเพลิงชั้น 1 ถึงชั้น 19 จำนวน 3 ท่อ ● ระบบจ่ายน้ำดับเพลิง ชุดที่ 2 ชั้นกลาง จ่ายน้ำดับเพลิงชั้น 20 ถึงชั้น 33 จำนวน 3 ท่อ ● ระบบจ่ายน้ำดับเพลิง ชุดที่ 3 ชั้นบน จ่ายน้ำดับเพลิงชั้น 34 ถึงชั้นหลังคา จำนวน 3 ท่อ <p>ระบบท่อจ่ายน้ำดับเพลิงจะแยกเป็นอิสระจากท่อจ่ายน้ำดีของอาคาร แต่ละชั้นมีท่อน้ำเย็นจำนวน 3 ชุด โดยเป็นท่อน้ำเย็นจ่ายน้ำให้กับตู้เก็บสายฉีดน้ำดับเพลิง (Fire Hose Cabinet) จำนวน 2 ชุด และท่อน้ำเย็นร่วมระหว่างการจ่ายน้ำให้กับตู้เก็บสายฉีดน้ำดับเพลิงและหัวกระจายน้ำอัตโนมัติ (Sprinkler) จำนวน 1 ชุด</p> <ul style="list-style-type: none"> - <u>หัวรับน้ำดับเพลิง</u> หัวรับน้ำจากรถดับเพลิงของโครงการมี 4 ชุดดังนี้ ● หัวรับน้ำดับเพลิงชุดที่ 1 รับน้ำ 2 ทาง เชื่อมต่อกับถังดับเพลิงชั้นใต้ดิน 	<p>✓ - โครงการจัดให้มีระบบป้องกันอัคคีภัย ประกอบด้วยเครื่องสูบน้ำดับเพลิงและ Jockey Pump ระบบท่อน้ำดับเพลิง (Combined System) หัวกระจายดับเพลิงอัตโนมัติ (Sprinkler System) ตู้เก็บสายฉีดน้ำดับเพลิงพร้อมอุปกรณ์ (Fire Hose Cabinet : FHC) ท่อรับน้ำดับเพลิงนอกอาคาร หัวจ่ายน้ำที่ชั้นดาดฟ้า (Roof Manifold) ถังดับเพลิงแบบมือถือ (Portable Fire Extinguisher) และลิฟต์ดับเพลิง ทั้งนี้ ระบบป้องกันอัคคีภัยของโครงการออกแบบให้สอดคล้องต่อ พ.ร.บ. ควบคุมอาคาร มาตรฐานวิศวกรรม และข้อกำหนดที่ระบุไว้ในมาตรการติดตามตรวจสอบผลกระทบสิ่งแวดล้อม และมีการตรวจสอบระบบป้องกันอัคคีภัยให้สามารถใช้งานได้อยู่เสมอ</p>	<p>ภาพที่ 2.2-7 เอกสารแนบ 3</p>	-

ตารางที่ 2.2-1 มาตรการป้องกันและแก้ไขผลกระทบสิ่งแวดล้อม (ระยะดำเนินการ) โครงการ OKA HAUS (ต่อ)

องค์ประกอบทางสิ่งแวดล้อม	มาตรการป้องกันและแก้ไขผลกระทบสิ่งแวดล้อม	ผลการปฏิบัติและรายละเอียดการปฏิบัติตามมาตรการฯ ✓ = ปฏิบัติ X = ไม่ได้ปฏิบัติ ○ = ปฏิบัติไม่ได้ ● = ปฏิบัติได้แต่ไม่มีประสิทธิภาพ ● = ยังไม่ถึงเวลาปฏิบัติ	เอกสารอ้างอิง	ปัญหา/อุปสรรค/แนวทางแก้ไข
3.5 การป้องกันอัคคีภัย (ต่อ)	<ul style="list-style-type: none"> • หัวรับน้ำดับเพลิงชุดที่ 2 รับน้ำ 4 ทาง เชื่อมต่อกับระบบจ่ายน้ำดับเพลิงชั้นล่างและชั้นกลาง • หัวรับน้ำดับเพลิงชุดที่ 3 รับน้ำ 2 ทาง เชื่อมต่อกับถังเก็บน้ำดับเพลิงชั้น 7 • หัวรับน้ำดับเพลิงชุดที่ 4 รับน้ำ 4 ทาง เชื่อมต่อกับระบบจ่ายน้ำดับเพลิงชั้นบน <p>ระบบท่อน้ำดับเพลิงหรือท่ออื่น ติดตั้งภายในอาคารเป็นท่อเย็นประเภทที่ 3 ตามมาตรฐาน NFPA 14 ประกอบอยู่ในตู้เก็บสายฉีดน้ำดับเพลิง ประกอบด้วยสายฉีดน้ำดับเพลิงขนาด 1 นิ้ว ยาว 100 ม. และวาล์วขนาด 2.5 นิ้ว ซึ่งติดตั้งให้มีระยะถึงพื้นที่ทุกส่วนของอาคารไม่เกิน 30 ม. โดยติดตั้งชั้นละ 2 จุด ภายในตู้เก็บสายฉีดน้ำดับเพลิงประกอบด้วย 1) ชุดสายฉีดน้ำดับเพลิง (Fire House Reel) ขนาด 1 นิ้ว ยาว 100 ฟุต 2) วาล์วสำหรับเชื่อมสายดับเพลิง ขนาด 2.5 นิ้ว ยาว 100 ฟุต และ 3) ถังดับเพลิงแบบมือถือ (Portable Fire Extinguisher) เป็นแบบผงเคมีแห้ง ขนาด 15 ปอนด์ จำนวน 1 ถัง/ตู้</p>			

ตารางที่ 2.2-1 มาตรการป้องกันและแก้ไขผลกระทบสิ่งแวดล้อม (ระยะดำเนินการ) โครงการ OKA HAUS (ต่อ)

องค์ประกอบทางสิ่งแวดล้อม	มาตรการป้องกันและแก้ไขผลกระทบสิ่งแวดล้อม	ผลการปฏิบัติและรายละเอียดการปฏิบัติตามมาตรการฯ ✓ = ปฏิบัติ X = ไม่ได้ปฏิบัติ ○ = ปฏิบัติไม่ได้ ● = ปฏิบัติได้แต่ไม่มีประสิทธิภาพ ● = ยังไม่ถึงเวลาปฏิบัติ	เอกสารอ้างอิง	ปัญหา/อุปสรรค/แนวทางแก้ไข
3.5 การป้องกันอัคคีภัย (ต่อ)	3. บันไดหนีไฟ - บันไดหนีไฟอาคารชุดพักอาศัย เป็นบันไดหนีไฟชนิดภายในอาคาร อาคารละ 3 แห่ง - บันไดหนีไฟที่โครงการได้จัดเตรียมไว้มีความสามารถในการลำเลียงหรืออพยพคนทั้งหมดในอาคารออกสู่ภายนอกอาคาร 31 นาที ตามลำดับ - บันไดหนีไฟมีผนังกันไฟโดยรอบ และมีการติดตั้งไฟส่องสว่างฉุกเฉินบริเวณผนังชานพักบันได - ติดตั้งป้ายบอกทางหนีไฟ ซึ่งจะแสดงให้เห็นได้ชัดเจน ป้ายบอกทางหนีไฟจะใช้คำว่า “Exit ทางออก” และ “Fire Exit ทางหนีไฟ” ตัวอักษรสูงไม่น้อยกว่า 10 เซนติเมตร และมีไฟส่องสว่างให้เห็นเด่นชัดตลอดเวลาทั้งภาวะปกติและภาวะฉุกเฉิน ซึ่งจะติดตั้งไว้ที่บริเวณทางเข้า-ออก บันไดหนีไฟ โถงลิฟต์ และทางเดิน	✓ - โครงการจัดให้มีบันไดหนีไฟในพื้นที่โครงการ 3 แห่ง โดยที่บันไดหนีไฟเป็นผนังกันไฟ และมีการติดตั้งไฟส่องสว่างฉุกเฉินบริเวณผนังชานพัก ติดตั้งป้ายบอกทางหนีไฟ ซึ่งจะแสดงให้เห็นได้ชัดเจน และมีไฟส่องสว่างให้เห็นเด่นชัดตลอดเวลาทั้งภาวะปกติและภาวะฉุกเฉิน ซึ่งจะติดตั้งไว้ที่บริเวณทางเข้า-ออก บันไดหนีไฟ โถงลิฟต์ และทางเดินภายในอาคาร	ภาพที่ 2.2-7	-
	4. จัดให้มีจุดรวมพล จุดรวมพลของโครงการได้กำหนด 3 แห่ง พื้นที่รวม 1,437 ตร.ม. (หักพื้นที่คอนกรีตไปแล้ว) โดยพื้นที่จุดรวมพลสามารถรองรับจำนวนคนได้ 5,748 คน (0.25 ตร.ม./คน)	✓ - โครงการจัดให้มีจุดรวมพลในโครงการจำนวน 1 แห่ง บริเวณพื้นที่สีเขียวหน้าโครงการ เพื่อรองรับผู้พักอาศัย และพนักงานกรณีที่เกิดเหตุฉุกเฉินต่างๆ ทั้งนี้ จะจัดให้	เอกสารแนบ 3	-

ตารางที่ 2.2-1 มาตรการป้องกันและแก้ไขผลกระทบสิ่งแวดล้อม (ระยะดำเนินการ) โครงการ OKA HAUS (ต่อ)

องค์ประกอบทางสิ่งแวดล้อม	มาตรการป้องกันและแก้ไขผลกระทบสิ่งแวดล้อม	ผลการปฏิบัติและรายละเอียดการปฏิบัติตามมาตรการฯ ✓ = ปฏิบัติ X = ไม่ได้ปฏิบัติ ○ = ปฏิบัติไม่ได้ ● = ปฏิบัติได้แต่ไม่มีประสิทธิภาพ ● = ยังไม่ถึงเวลาปฏิบัติ	เอกสารอ้างอิง	ปัญหา/อุปสรรค/แนวทางแก้ไข
3.5 การป้องกันอัคคีภัย (ต่อ)	ซึ่งเพียงพอต่อผู้ใช้อาคาร จำนวน 3,924 คน คิดเป็นสัดส่วนพื้นที่รวมคนต่อจำนวนใช้อาคาร 0.37 ตร.ม./คน ทั้งนี้จะต้องดูแลสภาพพื้นที่สีเขียวบริเวณที่ตั้งจุดรวมพลให้สะอาดสวยงาม มีความสมบูรณ์ สามารถใช้งานเพื่อการพักผ่อนและเป็นจุดรวมพลได้ตลอดเวลา <ul style="list-style-type: none"> เก็บกวาดขยะ กิ่งก้าน และใบไม้ที่ร่วงหล่นในบริเวณจุดรวมพลให้เรียบร้อยทุกวัน ตัดแต่งกิ่งก้านและทรงพุ่มต้นไม้ให้เรียบร้อยตลอดเวลา 	เจ้าหน้าที่คอยดูแลสภาพพื้นที่สีเขียวบริเวณที่ตั้งจุดรวมพลให้สะอาดสวยงาม มีความสมบูรณ์ สามารถใช้งานเพื่อการพักผ่อนและเป็นจุดรวมพลได้ตลอดเวลา		
	5. จัดให้มีการตรวจสอบระบบป้องกันและเตือนอัคคีภัยให้สามารถใช้งานได้อยู่เสมอ หากพบว่ามี การเสียหายหรือใช้การไม่ได้ให้รีบดำเนินการแก้ไขทันที	✓ - จัดให้มีการตรวจสอบระบบป้องกันและเตือนอัคคีภัยให้สามารถใช้งานได้อยู่เสมอ หากพบว่ามี การเสียหายหรือใช้การไม่ได้ให้รีบดำเนินการแก้ไขทันที	เอกสารแนบ 3	-
	6. จัดอบรมและซ้อมการอพยพ จัดให้มีการอบรมและซักซ้อมแผนการอพยพคนกรณีเพลิงไหม้อย่างน้อยปีละ 2 ครั้ง โดยติดต่อประสานงานกับสถานีดับเพลิงคลองเตย ให้มาจัดอบรมและซักซ้อมแผนอพยพหนีไฟให้กับโครงการ	✓ - โครงการจัดให้มีการอบรมและซักซ้อมแผนการอพยพคนกรณีเพลิงไหม้ ปีละ 1 ครั้ง	เอกสารแนบ 3	-
3.6 ระบบระบายอากาศ	1. ดูแลตรวจสอบอุปกรณ์ที่ใช้ระบบอากาศให้สามารถใช้งานได้อยู่เสมอโดยจะตรวจสอบช่องเปิดต่างๆ มิให้มีสิ่งกีดขวางกัน	✓ - โครงการได้ดำเนินการดูแลตรวจสอบอุปกรณ์ที่ใช้ระบบอากาศให้สามารถใช้งานได้อยู่เสมอโดยจะตรวจสอบช่องเปิดต่างๆ มิให้มีสิ่งกีดขวางกัน	-	-

ตารางที่ 2.2-1 มาตรการป้องกันและแก้ไขผลกระทบสิ่งแวดล้อม (ระยะดำเนินการ) โครงการ OKA HAUS (ต่อ)

องค์ประกอบทางสิ่งแวดล้อม	มาตรการป้องกันและแก้ไขผลกระทบสิ่งแวดล้อม	ผลการปฏิบัติและรายละเอียดการปฏิบัติตามมาตรการฯ ✓ = ปฏิบัติ X = ไม่ได้ปฏิบัติ ○ = ปฏิบัติไม่ได้ ● = ปฏิบัติได้แต่ไม่มีประสิทธิภาพ ● = ยังไม่ถึงเวลาปฏิบัติ	เอกสารอ้างอิง	ปัญหา/อุปสรรค/แนวทางแก้ไข
3.6 การระบายอากาศ (ต่อ)	2. ติดตั้งป้ายห้ามติดเครื่องยนต์ทิ้งไว้ภายในบริเวณที่จอดรถให้สามารถสังเกตเห็นได้อย่างชัดเจนและทั่วถึง	✓ - โครงการได้ติดตั้งป้ายห้ามติดเครื่องยนต์ทิ้งไว้ภายในบริเวณที่จอดรถให้สามารถสังเกตเห็นได้อย่างชัดเจน	ภาพที่ 2.2-2	-
	3. จัดให้มีพื้นที่สีเขียวภายในโครงการ ขนาดพื้นที่รวม 3,962.48 ตร.ม.	✓ - โครงการจัดให้มีพื้นที่สีเขียวภายในโครงการ ขนาดพื้นที่รวม 3,962.48 ตร.ม.	ภาพที่ 2.2-11	-
	4. มีช่องระบายอากาศบริเวณชานพักบันไดหนีไฟแต่ละชั้น โดยช่องระบายอากาศแต่ละชั้นตั้งแต่ 1.4 ตร.ม. ขึ้นไป	✓ - โครงการจัดให้มีช่องระบายอากาศบริเวณชานพักบันไดหนีไฟแต่ละชั้น โดยช่องระบายอากาศแต่ละชั้นตั้งแต่ 1.4 ตร.ม. ขึ้นไป	ภาพที่ 2.2-7	-
3.7 การจราจร	1. จัดให้มีพนักงานรักษาความปลอดภัยคอยอำนวยความสะดวกให้แก่ผู้พักอาศัยในการเข้า-ออกโครงการ ไม่ให้เกิดการกีดขวางการจราจรด้านหน้าโครงการ โดยเน้นให้รถสามารถเข้าโครงการได้สะดวกและรวดเร็ว	✓ - โครงการจัดให้มีพนักงานรักษาความปลอดภัยคอยอำนวยความสะดวกให้แก่ผู้พักอาศัยในการเข้า-ออกโครงการ ไม่ให้เกิดการกีดขวางการจราจรด้านหน้าโครงการ โดยเน้นให้รถสามารถเข้าโครงการได้สะดวกและรวดเร็ว	ภาพที่ 2.2-12	-
	2. จัดทำสติ๊กเกอร์/บัตรอนุญาตผ่านเข้า-ออกโครงการ ติดด้านหน้ารถของผู้ที่พักอาศัยในโครงการ เพื่อให้สะดวกในการตรวจสอบ และรวดเร็วในการผ่านเข้า-ออกโครงการ ไม่เกิดการกีดขวางการจราจร	✓ - โครงการได้จัดทำสติ๊กเกอร์/บัตรอนุญาตผ่านเข้า-ออกโครงการ ติดด้านหน้ารถของผู้ที่พักอาศัยในโครงการ เพื่อให้สะดวกในการตรวจสอบ และรวดเร็วในการผ่านเข้า-ออกโครงการ ไม่เกิดการกีดขวางการจราจร	ภาพที่ 2.2-2	-
	3. โครงการจะจัดทำป้ายและสัญญาณจราจรบนพื้นทางให้ชัดเจน และไม่ก่อให้เกิดความสับสนของผู้ขับขี่ ทำให้การเคลื่อนตัวของรถในโครงการ และบริเวณทางเข้า-ออกโครงการสามารถทำได้อย่างดีและปลอดภัย	✓ - โครงการได้จัดทำป้ายและสัญญาณจราจรบนพื้นทางที่ชัดเจน และไม่ก่อให้เกิดความสับสนของผู้ขับขี่ ทำให้การเคลื่อนตัวของรถในโครงการ และบริเวณทางเข้า-ออกโครงการสามารถทำได้อย่างดีและปลอดภัย	ภาพที่ 2.2-2	-

ตารางที่ 2.2-1 มาตรการป้องกันและแก้ไขผลกระทบสิ่งแวดล้อม (ระยะดำเนินการ) โครงการ OKA HAUS (ต่อ)

องค์ประกอบทางสิ่งแวดล้อม	มาตรการป้องกันและแก้ไขผลกระทบสิ่งแวดล้อม	ผลการปฏิบัติและรายละเอียดการปฏิบัติตามมาตรการฯ ✓ = ปฏิบัติ X = ไม่ได้ปฏิบัติ ○ = ปฏิบัติไม่ได้ ● = ปฏิบัติได้แต่ไม่มีประสิทธิภาพ ● = ยังไม่ถึงเวลาปฏิบัติ	เอกสารอ้างอิง	ปัญหา/อุปสรรค/ แนวทางแก้ไข
3.7 การจราจร (ต่อ)	4. ติดตั้งป้ายชื่อโครงการ ลูกศรแสดงทิศทาง บริเวณทางเข้า-ออกโครงการ ที่สามารถมองเห็นได้อย่างชัดเจน และอยู่ในระยะทางพอสมควรที่จะชะลอรถได้ทัน เพื่อเข้าสู่โครงการได้อย่างปลอดภัย และลดการเดินรถที่ใช้ความเร็วไม่เหมาะสม อันเป็นสาเหตุของปัญหาจราจรและอุบัติเหตุบริเวณทางเข้า-ออกโครงการได้	✓ - โครงการได้ติดตั้งป้ายชื่อโครงการ และลูกศรแสดงทิศทางบริเวณทางเข้า-ออกโครงการอย่างชัดเจน เพื่อให้ผู้ขับขี่สามารถชะลอรถได้ทันขณะเลี้ยวเข้าโครงการ และลดการเดินรถที่ใช้ความเร็วไม่เหมาะสม อันเป็นสาเหตุของปัญหาจราจรและอุบัติเหตุบริเวณทางเข้า-ออกโครงการ	ภาพที่ 2.2-2	-
	5. ติดตั้งกระจกโค้งจราจร บริเวณทางโค้งและทางแยก เช่น บริเวณทางโค้งมุมอาคาร หรือทางขึ้น-ลงชั้นจอดรถ เป็นต้น เพื่อให้ผู้ขับขี่มองเห็นรถที่วิ่งสวนทางได้ง่ายขึ้น	✓ - โครงการติดตั้งกระจกโค้งจราจรบริเวณทางโค้งและทางแยกของโครงการ เพื่อให้ผู้ขับขี่มองเห็นรถที่วิ่งสวนทางได้ง่ายขึ้น	ภาพที่ 2.2-2	-
	6. ติดตั้งไฟฟ้าแสงสว่างบริเวณช่องทางเข้า-ออกโครงการให้สามารถมองเห็นรถที่เข้าและออกโครงการได้อย่างชัดเจนในช่วงเวลากลางคืน	✓ - โครงการได้ติดตั้งไฟฟ้าแสงสว่างบริเวณช่องทางเข้า-ออกโครงการ ให้สามารถมองเห็นรถที่เข้าและออกโครงการได้อย่างชัดเจนในช่วงเวลากลางคืน	ภาพที่ 2.2-2	-
	7. ห้ามไม่ให้มีการจอดรถบริเวณทางเข้า-ออกของโครงการ เพื่อให้เกิดความคล่องตัวในการเดินรถ และไม่กีดขวางการจราจรของรถที่จะเข้าหรือออกจากโครงการ	✓ - โครงการจัดให้มีเจ้าหน้าที่รักษาความปลอดภัยคอยตรวจสอบไม่ให้มีการจอดรถบริเวณทางเข้า-ออกโครงการตลอด 24 ชั่วโมง	ภาพที่ 2.2-2	-
	8. ประชาสัมพันธ์ให้ผู้พักอาศัยใช้ระบบขนส่งมวลชนให้มากขึ้น เนื่องจากตำแหน่งที่ตั้งของโครงการอยู่ใกล้กับสถานีรถไฟฟ้า BTS สถานีทองหล่อ	✓ - โครงการทำการประชาสัมพันธ์ให้ผู้พักอาศัยใช้ระบบขนส่งมวลชน เนื่องจากที่ตั้งของโครงการอยู่ใกล้กับสถานีรถไฟฟ้า BTS สถานีทองหล่อ และทางโครงการได้จัดให้มีรถรับ-ส่ง เพื่ออำนวยความสะดวกสำหรับผู้พักอาศัยของโครงการ	-	-

ตารางที่ 2.2-1 มาตรการป้องกันและแก้ไขผลกระทบสิ่งแวดล้อม (ระยะดำเนินการ) โครงการ OKA HAUS (ต่อ)

องค์ประกอบทางสิ่งแวดล้อม	มาตรการป้องกันและแก้ไขผลกระทบสิ่งแวดล้อม	ผลการปฏิบัติและรายละเอียดการปฏิบัติตามมาตรการฯ ✓ = ปฏิบัติ X = ไม่ได้ปฏิบัติ ○ = ปฏิบัติไม่ได้ ● = ปฏิบัติได้แต่ไม่มีประสิทธิภาพ ● = ยังไม่ถึงเวลาปฏิบัติ	เอกสารอ้างอิง	ปัญหา/อุปสรรค/แนวทางแก้ไข
3.7 การจราจร (ต่อ)	9. จัดให้มีที่จอดรถจำนวน 585 คัน แบ่งเป็นที่จอดรถยนต์โครงการ 579 คัน ไม่น้อยกว่าเกณฑ์ขั้นต่ำที่กำหนด (516 คัน) และที่จอดรถรับจ้างสาธารณะ 6 คัน และที่จอดรถจักรยาน 24 คัน (ตามคำแนะนำของสำนักการจราจรและขนส่งให้มีที่จอดรถรับจ้างสาธารณะ 6 คัน และที่จอดรถจักรยาน 18 คัน)	✓ - โครงการได้จัดให้มีที่จอดรถจำนวน 585 คัน แบ่งเป็นที่จอดรถยนต์โครงการ 579 คัน ไม่น้อยกว่าเกณฑ์ขั้นต่ำที่กำหนด (516 คัน) และที่จอดรถรับจ้างสาธารณะ 6 คัน และที่จอดรถจักรยาน 24 คัน (ตามคำแนะนำของสำนักการจราจรและขนส่งให้มีที่จอดรถรับจ้างสาธารณะ 6 คัน และที่จอดรถจักรยาน 18 คัน)	ภาพที่ 2.2-2	-
	10. ใช้ระบบที่จอดรถเป็นแบบอิสระ สามารถเข้าจอดได้เมื่อที่ว่าง ซึ่งจะทำให้มีที่จอดรถหมุนเวียนภายในโครงการเพิ่มมากขึ้นกว่าแบบกำหนดที่จอดรถประจำ	✓ - โครงการกำหนดให้มีที่จอดรถหมุนเวียนภายในโครงการเพิ่มมากขึ้นกว่าแบบกำหนดที่จอดรถประจำ	ภาพที่ 2.2-2	-
	11. ผู้ที่มาติดต่อผู้พักอาศัยภายในโครงการ เจ้าหน้าที่ที่รักษาความปลอดภัยจะแจกบัตรจอดรถชั่วคราวให้ โดยให้จอดได้ไม่เกิน 2 ชม. หลังจากนั้นให้เสียค่าที่จอดรถ	✓ - โครงการกำหนดให้ผู้ที่มาติดต่อผู้พักอาศัยภายในโครงการทำการแลกบัตรจอดรถชั่วคราวก่อนเข้าโครงการ โดยให้จอดได้ไม่เกิน 2 ชม. หลังจากนั้นให้เสียค่าที่จอดรถ	ภาพที่ 2.2-2 เอกสารแนบ 3	-
	12. ห้ามรถนอกโครงการเข้ามาจอดค้างคืนภายในโครงการ	✓ - โครงการกำหนดมาตรการห้ามรถนอกโครงการเข้ามาจอดค้างคืนภายในโครงการไว้ในระเบียบการจอดรถ	ภาพที่ 2.2-2 เอกสารแนบ 3	-
	13. ติดตั้งกล้อง CCTV ภายในพื้นที่จอดรถ	✓ - โครงการได้ติดตั้งกล้อง CCTV ภายในพื้นที่จอดรถ	ภาพที่ 2.2-12	-
	14. เนื่องจากระบบบำบัดน้ำเสียอยู่ใต้ทางวิ่งของถนนภายในโครงการ ซึ่งการบำรุงรักษาหรือซ่อมแซมระบบบำบัดน้ำเสียในช่วงดำเนินการจะต้องใช้พื้นที่บริเวณเส้นทางการจราจรบางส่วน ดังนั้นเพื่อเป็นการป้องกันผลกระทบต่อผู้พักอาศัย โครงการจึงได้กำหนดให้มี	✓ - โครงการได้จัดให้มีระบบบำบัดน้ำเสียอยู่ใต้ทางวิ่งของถนนภายในโครงการ ในกรณีที่มีการบำรุงรักษาหรือซ่อมแซม โครงการจะดำเนินการเตรียมแผนการบำรุงรักษาล่วงหน้า โดยจะเลือกวันทำงานในช่วงวันจันทร์-ศุกร์ เวลา 9.00-15.00 น. ซึ่งเป็นช่วงเวลาที่ผู้พักอาศัยออกไปทำงาน	ภาพที่ 2.2-3 เอกสารแนบ 3	-

ตารางที่ 2.2-1 มาตรการป้องกันและแก้ไขผลกระทบสิ่งแวดล้อม (ระยะดำเนินการ) โครงการ OKA HAUS (ต่อ)

องค์ประกอบทางสิ่งแวดล้อม	มาตรการป้องกันและแก้ไขผลกระทบสิ่งแวดล้อม	ผลการปฏิบัติและรายละเอียดการปฏิบัติตามมาตรการฯ ✓ = ปฏิบัติ X = ไม่ได้ปฏิบัติ ○ = ปฏิบัติไม่ได้ ● = ปฏิบัติได้แต่ไม่มีประสิทธิภาพ ● = ยังไม่ถึงเวลาปฏิบัติ	เอกสารอ้างอิง	ปัญหา/อุปสรรค/แนวทางแก้ไข
	<p>มาตรการในการประชาสัมพันธ์ให้กับผู้พักอาศัย ดังนี้</p> <ul style="list-style-type: none"> • จัดเตรียมแผนการบำรุงรักษาหรือซ่อมแซมล่วงหน้า โดยระบุวันและเวลาที่ชัดเจน และจัดให้มีการทำงานในช่วงวันจันทร์-ศุกร์ เวลา 9.00-15.00 น. ซึ่งเป็นช่วงเวลาที่ผู้พักอาศัยออกไปทำงาน • ประชาสัมพันธ์เพื่อแจ้งกำหนดการบำรุงรักษาหรือซ่อมแซมระบบบำบัดน้ำเสียล่วงหน้าให้ผู้พักอาศัยได้รับทราบอย่างทั่วถึง • จัดวางป้ายแจ้งกำหนดการทำงานล่วงหน้าบริเวณจุดจอดรถที่จะมีการกั้นบริเวณพื้นที่ทำงานหรือทางเสี่ยงสำหรับสัญจรของผู้พักอาศัยในโครงการ • ในระหว่างการทำงานจัดให้มีป้ายแสดงเส้นทางเสี่ยงและมีการกั้นบริเวณพื้นที่ที่เกี่ยวข้องกับการซ่อมบำรุงรักษาระบบบำบัดน้ำเสียและดำเนินการภายในขอบเขตที่วางไว้อย่างเคร่งครัด • จัดให้มีการรับเรื่องร้องเรียน รวมทั้งให้ข้อมูลข่าวสารแก่ผู้พักอาศัยภายในโครงการ ในกรณีที่เกิดความไม่สะดวกในการเดินทาง 	<p>และทำการประชาสัมพันธ์เพื่อแจ้งกำหนดการบำรุงรักษาหรือซ่อมแซมระบบบำบัดน้ำเสียให้ผู้พักอาศัยได้รับทราบล่วงหน้า และในขณะที่ยังดำเนินการจะจัดให้มีป้ายแสดงเส้นทางเสี่ยงและมีการกั้นบริเวณพื้นที่ที่เกี่ยวข้องกับการซ่อมบำรุงรักษาระบบบำบัดน้ำเสียอย่างชัดเจน เพื่อหลีกเลี่ยงการเกิดอุบัติเหตุเกิดขึ้น</p>		

ตารางที่ 2.2-1 มาตรการป้องกันและแก้ไขผลกระทบสิ่งแวดล้อม (ระยะดำเนินการ) โครงการ OKA HAUS (ต่อ)

องค์ประกอบทางสิ่งแวดล้อม	มาตรการป้องกันและแก้ไขผลกระทบสิ่งแวดล้อม	ผลการปฏิบัติและรายละเอียดการปฏิบัติตามมาตรการ ✓ = ปฏิบัติ X = ไม่ได้ปฏิบัติ ○ = ปฏิบัติไม่ได้ ● = ปฏิบัติได้แต่ไม่มีประสิทธิภาพ ● = ยังไม่ถึงเวลาปฏิบัติ	เอกสารอ้างอิง	ปัญหา/อุปสรรค/ แนวทางแก้ไข
3.8 พื้นที่สีเขียว	ตรวจสอบพันธุ์ไม้ในโครงการให้มีสภาพสมบูรณ์ตามที่ระบุไว้ในรายงาน หากพบว่ามีการตายจะดำเนินการปลูกทดแทนต้นเดิมทันที	✓ - โครงการดำเนินการปลูกต้นไม้ภายในโครงการโดยคัดเลือกพันธุ์ไม้ที่มีอัตราการรอดสูง และมีสภาพสมบูรณ์ตามที่ระบุไว้ในรายงาน และตรวจสอบพันธุ์ไม้ในโครงการให้มีสภาพสมบูรณ์ตามที่ระบุไว้ในรายงาน หากพบว่ามีการตายจะดำเนินการปลูกทดแทนต้นเดิมทันที	ภาพที่ 2.2-11 เอกสารแนบ 3	-
3.9 การใช้ไฟฟ้าและการอนุรักษ์พลังงาน	1. มาตรการโดยเจ้าของโครงการ <ul style="list-style-type: none"> ติดตั้งอุปกรณ์เดินสายไฟฟ้า รวมถึงสัญญาณทางไฟฟ้าสื่อสารต่างๆ ให้เป็นไปด้วยความเรียบร้อยถูกต้องตามมาตรฐานของการไฟฟ้านครหลวง ติดตั้งอุปกรณ์ไฟฟ้าในห้องพัก และพื้นที่ส่วนกลางด้วยหลอดประหยัดไฟ (LED) ตรวจสอบดูแลอุปกรณ์เครื่องไฟฟ้าสำรอง และสายไฟฟ้าให้อยู่ในสภาพดีอยู่เสมอตามคู่มือของผู้ผลิต จัดให้มีพื้นที่สีเขียวภายในโครงการ 3,962.48 ตร.ม. ทั้งนี้ เพื่อช่วยลดปริมาณความร้อนที่สะสมของพื้นที่ที่เป็นลานคอนกรีต และจะถ่ายเทสู่ตัวอาคารเวลากลางคืน ติดตั้งระบบไฟฟ้าในพื้นที่สีเขียวและทางเดินเป็น 2 ระบบ เพื่อปิดไฟแสงสว่างบางบริเวณที่ไม่จำเป็นในเวลาดึก โดยเฉพาะไฟทางเดินไว้ให้แกผู้พักอาศัย 	✓ - โครงการได้ดำเนินการตามมาตรการดังนี้ <ul style="list-style-type: none"> ติดตั้งอุปกรณ์เดินสายไฟฟ้า รวมถึงสัญญาณทางไฟฟ้าสื่อสารต่างๆ ให้เป็นไปด้วยความเรียบร้อยถูกต้องตามมาตรฐานของการไฟฟ้านครหลวง ติดตั้งอุปกรณ์ไฟฟ้าในห้องพัก และพื้นที่ส่วนกลางด้วยหลอดประหยัดไฟ (LED) ตรวจสอบดูแลอุปกรณ์เครื่องไฟฟ้าสำรอง และสายไฟฟ้าให้อยู่ในสภาพดีอยู่เสมอตามคู่มือของผู้ผลิต จัดให้มีพื้นที่สีเขียวภายในโครงการ 3,962.48 ตร.ม. ทั้งนี้ เพื่อช่วยลดปริมาณความร้อนที่สะสมของพื้นที่ที่เป็นลานคอนกรีต และจะถ่ายเทสู่ตัวอาคารเวลากลางคืน ติดตั้งระบบไฟฟ้าในพื้นที่สีเขียวและทางเดินเป็น 2 ระบบ เพื่อปิดไฟแสงสว่างบางบริเวณที่ไม่จำเป็นในเวลาดึก โดยเฉพาะไฟทางเดินไว้ให้แกผู้พักอาศัย 	ภาพที่ 2.2-9 ภาพที่ 2.2-11	-

ตารางที่ 2.2-1 มาตรการป้องกันและแก้ไขผลกระทบสิ่งแวดล้อม (ระยะดำเนินการ) โครงการ OKA HAUS (ต่อ)

องค์ประกอบทางสิ่งแวดล้อม	มาตรการป้องกันและแก้ไขผลกระทบสิ่งแวดล้อม	ผลการปฏิบัติและรายละเอียดการปฏิบัติตามมาตรการ ✓ = ปฏิบัติ X = ไม่ได้ปฏิบัติ ○ = ปฏิบัติไม่ได้ ● = ปฏิบัติได้แต่ไม่มีประสิทธิภาพ ● = ยังไม่ถึงเวลาปฏิบัติ	เอกสารอ้างอิง	ปัญหา/อุปสรรค/ แนวทางแก้ไข
	<ul style="list-style-type: none"> ประชาสัมพันธ์วิธีการประหยัดพลังงาน อาทิ จัดทำแผ่นพับ ป้ายแสดงวิธีการประหยัดพลังงาน เป็นต้น ออกแบบตัวอาคารให้มีพื้นที่เปิดรับแสงสว่างจากภายนอก และจัดให้มีการระบายอากาศโดยวิธีธรรมชาติมากที่สุด เพื่อลดการใช้พลังงานให้แสงสว่างและเครื่องปรับอากาศ เลือกใช้อุปกรณ์/เครื่องใช้ไฟฟ้าแบบประหยัดไฟ โดยเฉพาะเครื่องปรับอากาศที่มีค่าสัมประสิทธิ์การทำงาน (COP) หรืออัตราส่วนประสิทธิภาพพลังงาน (EER) สูง รวมถึงสอดคล้องกับค่าการออกแบบและลักษณะใช้งาน เลือกใช้โคมไฟแบบมีแผ่นสะท้อน เพื่อช่วยให้แสงสว่างจากหลอดไฟกระจายได้อย่างเต็มประสิทธิภาพ 	<ul style="list-style-type: none"> ประชาสัมพันธ์วิธีการประหยัดพลังงาน อาทิ จัดทำแผ่นพับ ป้ายแสดงวิธีการประหยัดพลังงาน เป็นต้น ออกแบบตัวอาคารให้มีพื้นที่เปิดรับแสงสว่างจากภายนอก และจัดให้มีการระบายอากาศโดยวิธีธรรมชาติมากที่สุด เพื่อลดการใช้พลังงานให้แสงสว่างและเครื่องปรับอากาศ เลือกใช้อุปกรณ์/เครื่องใช้ไฟฟ้าแบบประหยัดไฟ โดยเฉพาะเครื่องปรับอากาศที่มีค่าสัมประสิทธิ์การทำงาน (COP) หรืออัตราส่วนประสิทธิภาพพลังงาน (EER) สูง รวมถึงสอดคล้องกับค่าการออกแบบและลักษณะใช้งาน เลือกใช้โคมไฟแบบมีแผ่นสะท้อน เพื่อช่วยให้แสงสว่างจากหลอดไฟกระจายได้อย่างเต็มประสิทธิภาพ 		
	<p>2. มาตรการโดยเจ้าของโครงการแจ้งผู้พักอาศัยให้ปฏิบัติ</p> <ul style="list-style-type: none"> ประชาสัมพันธ์วิธีการประหยัดพลังงานสำหรับผู้พักอาศัย โดยการจัดทำคู่มือการประหยัดพลังงานสำหรับแจกให้ผู้พักอาศัยทุกห้อง รณรงค์ให้ผู้อยู่อาศัยใช้ไฟฟ้าอย่างประหยัด 	<p>✓ - โครงการปฏิบัติตามมาตรการที่ต้องแจ้งต่อผู้พักอาศัย ดังนี้</p> <ul style="list-style-type: none"> ประชาสัมพันธ์วิธีการประหยัดพลังงานสำหรับผู้พักอาศัย โดยการจัดทำคู่มือการประหยัดพลังงานสำหรับแจกให้ผู้พักอาศัยทุกห้อง รณรงค์ให้ผู้อยู่อาศัยใช้ไฟฟ้าอย่างประหยัด 	ภาพที่ 2.2-8	-

ตารางที่ 2.2-1 มาตรการป้องกันและแก้ไขผลกระทบสิ่งแวดล้อม (ระยะดำเนินการ) โครงการ OKA HAUS (ต่อ)

องค์ประกอบทางสิ่งแวดล้อม	มาตรการป้องกันและแก้ไขผลกระทบสิ่งแวดล้อม	ผลการปฏิบัติและรายละเอียดการปฏิบัติตามมาตรการ ✓ = ปฏิบัติ X = ไม่ได้ปฏิบัติ ○ = ปฏิบัติไม่ได้ ● = ปฏิบัติได้แต่ไม่มีประสิทธิภาพ ● = ยังไม่ถึงเวลาปฏิบัติ	เอกสารอ้างอิง	ปัญหา/อุปสรรค/ แนวทางแก้ไข
	<ul style="list-style-type: none"> ประชาสัมพันธ์ให้ผู้พักอาศัยควรปรับระดับอุณหภูมิภายในห้องให้พอเหมาะประมาณ 25-26 องศาเซลเซียส และรณรงค์ให้มีการใช้ไฟฟ้าอย่างประหยัด ประชาสัมพันธ์ให้ผู้พักอาศัยในโครงการทำความสะอาดเครื่องปรับอากาศ โดยเฉพาะที่คอยล์ร้อน คอยล์เย็น ตัวกรองอากาศ และครีบบายอากาศไม่ให้มีฝุ่นเกาะหนาเกินไป เพื่อเป็นการประหยัดพลังงานไฟฟ้า 	<ul style="list-style-type: none"> ประชาสัมพันธ์ให้ผู้พักอาศัยควรปรับระดับอุณหภูมิภายในห้องให้พอเหมาะประมาณ 25-26 องศาเซลเซียส และรณรงค์ให้มีการใช้ไฟฟ้าอย่างประหยัด ประชาสัมพันธ์ให้ผู้พักอาศัยในโครงการทำความสะอาดเครื่องปรับอากาศ โดยเฉพาะที่คอยล์ร้อน คอยล์เย็น ตัวกรองอากาศ และครีบบายอากาศไม่ให้มีฝุ่นเกาะหนาเกินไป เพื่อเป็นการประหยัดพลังงานไฟฟ้า 		
3.10 ความปลอดภัยในชีวิตและทรัพย์สิน	1. การขึ้น-ลงลิฟต์โดยสารจะต้องใช้คีย์การ์ดสั่งงาน และลิฟต์จะเปิดเฉพาะห้องที่ผู้พักอาศัยพักเท่านั้น และพื้นที่บริการส่วนกลาง เช่น ชั้นสรวายน้ำและห้องออกกำลังกาย ชั้นจอตลอด เป็นต้น	✓ - โครงการกำหนดให้ผู้พักอาศัยปฏิบัติตามมาตรการขึ้น-ลงลิฟต์โดยสารจะต้องใช้คีย์การ์ดสั่งงาน และลิฟต์จะเปิดเฉพาะห้องที่ผู้พักอาศัยพักเท่านั้น และพื้นที่บริการส่วนกลาง เช่น ชั้นสรวายน้ำและห้องออกกำลังกาย ชั้นจอตลอด เป็นต้น	-	-
	2. ติดตั้งระบบกล้องวงจรปิดทั้งภายในอาคาร และบริเวณโดยรอบอาคาร	✓ - โครงการได้ติดตั้งระบบกล้องวงจรปิดทั้งภายในอาคาร และบริเวณโดยรอบอาคาร	ภาพที่ 2.2-12	-
	3. จัดให้มีเจ้าหน้าที่ดูแลรักษาความปลอดภัย เพื่ออำนวยความสะดวกด้านการจราจร และดูแลความปลอดภัยในชีวิตและทรัพย์สินของผู้พักอาศัยและโครงการ	✓ - โครงการจัดให้มีเจ้าหน้าที่ดูแลรักษาความปลอดภัย เพื่ออำนวยความสะดวกด้านการจราจร และดูแลความปลอดภัยในชีวิตและทรัพย์สินของผู้พักอาศัยและโครงการตลอด 24 ชั่วโมง	ภาพที่ 2.2-12	-

ตารางที่ 2.2-1 มาตรการป้องกันและแก้ไขผลกระทบสิ่งแวดล้อม (ระยะดำเนินการ) โครงการ OKA HAUS (ต่อ)

องค์ประกอบทางสิ่งแวดล้อม	มาตรการป้องกันและแก้ไขผลกระทบสิ่งแวดล้อม	ผลการปฏิบัติและรายละเอียดการปฏิบัติตามมาตรการฯ ✓ = ปฏิบัติ X = ไม่ได้ปฏิบัติ ○ = ปฏิบัติไม่ได้ ● = ปฏิบัติได้แต่ไม่มีประสิทธิภาพ ● = ยังไม่ถึงเวลาปฏิบัติ		เอกสารอ้างอิง	ปัญหา/อุปสรรค/แนวทางแก้ไข
4.คุณค่าต่อคุณภาพชีวิต					
4.1 สภาพเศรษฐกิจและสังคม	1. ดำเนินการตามมาตรการป้องกันและแก้ไขผลกระทบด้านการจราจร ด้านสุขภาพ ด้านการบำบัดน้ำเสีย ด้านการจัดการขยะมูลฝอย และด้านการบดบังแสงแดดและทิศทางลมอย่างเคร่งครัด	✓	- โครงการได้ดำเนินการตามมาตรการป้องกันและแก้ไขผลกระทบด้านการจราจร ด้านสุขภาพ ด้านการบำบัดน้ำเสีย ด้านการจัดการขยะมูลฝอย และด้านการบดบังแสงแดดและทิศทางลมอย่างเคร่งครัด	-	-
	2. กรณีที่มีการเปลี่ยนแปลงโครงการภายหลังเปิดดำเนินการ ให้ทำการศึกษาสำรวจสภาพเศรษฐกิจและสังคม รวมทั้งดำเนินการมีส่วนร่วมของประชาชน โดยดำเนินการก่อนทุกครั้งที่มีการเปลี่ยนแปลงโครงการตามหลักวิชาการและหลักสถิติ พร้อมทั้งแสดงภาพตำแหน่งการสำรวจ	✓	- โครงการมิได้มีการเปลี่ยนแปลงใดๆ ภายหลังจากเปิดดำเนินการจึงยังไม่มีการศึกษาสำรวจสภาพเศรษฐกิจและสังคม รวมทั้งดำเนินการมีส่วนร่วมของประชาชน โดยดำเนินการก่อนทุกครั้งที่มีการเปลี่ยนแปลงโครงการตามหลักวิชาการและหลักสถิติ พร้อมทั้งแสดงภาพตำแหน่งการสำรวจ	-	-
4.2 สุขภาพ	การระบายมลสารทางอากาศ				
1) ด้านสุขภาพกาย - โรคระบบทางเดินหายใจ	1. ฉีดล้างทำความสะอาดถนนและทางวิ่งภายในโครงการอย่างสม่ำเสมอ	✓	- โครงการได้จัดให้มีการฉีดล้างทำความสะอาดถนนและทางวิ่งภายในโครงการอย่างสม่ำเสมอ	เอกสารแนบ 3	-
	2. ควบคุมความเร็วของรถภายในโครงการ เช่น ป้ายจำกัดความเร็ว สันนูน เพื่อลดความเร็วเพื่อไม่ให้เกิดการฟุ้งกระจายของฝุ่นบนผิวถนน	✓	- โครงการได้จัดทำป้ายจำกัดความเร็ว และสันนูนเพื่อชะลอความเร็วเพื่อไม่ให้เกิดการฟุ้งกระจายของฝุ่นบนผิวถนน	ภาพที่ 2.2-2	-
	3. ติดตั้งป้ายห้ามติดเครื่องยนต์ทิ้งไว้ บริเวณที่จอดรถภายในโครงการให้เห็นได้อย่างชัดเจนและทั่วถึง	✓	- โครงการได้ติดตั้งป้ายห้ามติดเครื่องยนต์ทิ้งไว้ บริเวณที่จอดรถภายในโครงการให้เห็นได้อย่างชัดเจน	ภาพที่ 2.2-2	-

ตารางที่ 2.2-1 มาตรการป้องกันและแก้ไขผลกระทบสิ่งแวดล้อม (ระยะดำเนินการ) โครงการ OKA HAUS (ต่อ)

องค์ประกอบทางสิ่งแวดล้อม	มาตรการป้องกันและแก้ไขผลกระทบสิ่งแวดล้อม	ผลการปฏิบัติและรายละเอียดการปฏิบัติตามมาตรการฯ ✓ = ปฏิบัติ X = ไม่ได้ปฏิบัติ ○ = ปฏิบัติไม่ได้ ● = ปฏิบัติได้แต่ไม่มีประสิทธิภาพ ● = ยังไม่ถึงเวลาปฏิบัติ	เอกสารอ้างอิง	ปัญหา/อุปสรรค/แนวทางแก้ไข
	4. จัดทำป้ายและสัญลักษณ์จราจรบนพื้นทางให้ชัดเจนและไม่ก่อให้เกิดความสับสนของผู้ขับขี่ทำให้มีการเคลื่อนตัวของรถภายในโครงการและบริเวณทางเข้า-ออกโครงการได้อย่างสะดวกและไม่ติดขัด	✓ - โครงการได้จัดทำป้ายและสัญลักษณ์จราจรบนพื้นทางให้ชัดเจนและไม่ก่อให้เกิดความสับสนของผู้ขับขี่ทำให้มีการเคลื่อนตัวของรถภายในโครงการและบริเวณทางเข้า-ออกโครงการได้อย่างสะดวกและไม่ติดขัด	ภาพที่ 2.2-2	-
	5. จัดให้มีพื้นที่สีเขียวภายในโครงการ เพื่อช่วยลดการฟุ้งกระจายของฝุ่นละออง และช่วยดูดซับมลพิษที่เกิดจากยานพาหนะที่เข้า-ออกโครงการ	✓ - โครงการได้จัดให้มีพื้นที่สีเขียวภายในโครงการ เพื่อช่วยลดการฟุ้งกระจายของฝุ่นละออง และช่วยดูดซับมลพิษที่เกิดจากยานพาหนะที่เข้า-ออกโครงการ	ภาพที่ 2.2-11	-
	ผลกระทบจากระบบปรับอากาศของโครงการ			
	1. ตรวจสอบช่องระบายอากาศภายในอาคารไม่ให้มีสิ่งกีดขวางการระบายอากาศ	✓ - โครงการได้ทำการตรวจสอบช่องระบายอากาศภายในอาคารไม่ให้มีสิ่งกีดขวางการระบายอากาศ	ภาพที่ 2.2-14	-
	2. ระบบเครื่องปรับอากาศในพื้นที่ส่วนกลางของอาคารนิติบุคคลอาคารชุดต้องจัดให้มีการล้างแผ่นกรองอากาศของเครื่องปรับอากาศ อย่างน้อยเดือนละ 1 ครั้ง และล้างเครื่องปรับอากาศแบบเต็มระบบเป็นประจำสม่ำเสมอทุกๆ 6 เดือน เพื่อป้องกันการเป็นแหล่งสะสมของเชื้อโรค	✓ - โครงการกำหนดให้มีการล้างแผ่นกรองอากาศของเครื่องปรับอากาศพื้นที่ส่วนกลาง เดือนละ 1 ครั้ง และล้างเครื่องปรับอากาศแบบเต็มระบบทุกๆ 6 เดือน เพื่อป้องกันการเป็นแหล่งสะสมของเชื้อโรค	-	-
	3. ประชาสัมพันธ์ให้ผู้พักอาศัยภายในโครงการล้างแผ่นกรองอากาศของเครื่องปรับอากาศในห้องพักอย่างน้อยเดือนละ 1 ครั้ง โดยใช้น้ำฉีดแรงๆ บริเวณด้านหลังเพื่อให้ฝุ่นและสิ่งสกปรกหลุดออก และในแต่ละปีควรล้างเครื่องปรับอากาศแบบเต็มระบบ ซึ่งจะช่วยขจัดเอาฝุ่นละอองและเชื้อโรคที่เกาะติดอยู่กับส่วนต่างๆ ของ	✓ - โครงการมีการประชาสัมพันธ์ให้ผู้พักอาศัยภายในโครงการล้างแผ่นกรองอากาศของเครื่องปรับอากาศในห้องพักอย่างน้อยเดือนละ 1 ครั้ง และในแต่ละปีควรล้างเครื่องปรับอากาศแบบเต็มระบบ ซึ่งจะช่วยขจัดเอาฝุ่นละอองและเชื้อโรคที่เกาะติดอยู่กับส่วนต่างๆ ของ	-	-

ตารางที่ 2.2-1 มาตรการป้องกันและแก้ไขผลกระทบสิ่งแวดล้อม (ระยะดำเนินการ) โครงการ OKA HAUS (ต่อ)

องค์ประกอบทางสิ่งแวดล้อม	มาตรการป้องกันและแก้ไขผลกระทบสิ่งแวดล้อม	ผลการปฏิบัติและรายละเอียดการปฏิบัติตามมาตรการ ✓ = ปฏิบัติ X = ไม่ได้ปฏิบัติ ○ = ปฏิบัติไม่ได้ ● = ปฏิบัติได้แต่ไม่มีประสิทธิภาพ ● = ยังไม่ถึงเวลาปฏิบัติ	เอกสารอ้างอิง	ปัญหา/อุปสรรค/แนวทางแก้ไข
	ละอองและเชื้อโรคที่เกาะติดอยู่กับส่วนต่างๆ ของเครื่องปรับอากาศ	เครื่องปรับอากาศ		
- โรคผิวหนัง	1. การแพร่กระจายของเชื้อโรคจากถังเก็บน้ำใช้ 1) ล้างทำความสะอาดถังเก็บน้ำเพื่อล้างตะกอน สนิม และคราบสกปรกที่เกาะตามผนังหรือซอกมุมของถังที่น้ำไม่มีการหมุนเวียน ซึ่งจะปิดทำความสะอาดครั้งละถึงเพื่อไม่ให้ส่งผลกระทบต่อการใช้งานของผู้พักอาศัยโดยมีความถี่ในการล้างทำความสะอาดปีละ 2 ครั้ง (6 เดือน/ครั้ง) 2) ออกแบบถังเก็บน้ำใต้ดินให้มีฝาถัง 2 ฝา/ถัง เพื่ออำนวยความสะดวกในการทำความสะดวกและดูแลรักษา 3) ทาเคลือบผิวคอนกรีตที่สัมผัสกับน้ำเพื่อป้องกันการปนเปื้อนเข้าสู่ถังเก็บน้ำ	✓ - โครงการได้ปฏิบัติตามมาตรการด้านสาธารณสุขเพื่อป้องกันการแพร่กระจายของเชื้อโรคจากถังเก็บน้ำใช้ดังนี้ <ul style="list-style-type: none"> • ล้างทำความสะอาดถังเก็บน้ำเพื่อล้างตะกอน สนิม และคราบสกปรกที่เกาะตามผนังหรือซอกมุมของถังที่น้ำไม่มีการหมุนเวียน ซึ่งจะปิดทำความสะอาดครั้งละถึงเพื่อไม่ให้ส่งผลกระทบต่อการใช้งานของผู้พักอาศัยโดยมีความถี่ในการล้างทำความสะอาดปีละ 1 ครั้ง • ออกแบบถังเก็บน้ำใต้ดินให้มีฝาถัง 2 ฝา/ถัง เพื่ออำนวยความสะดวกในการทำความสะดวกและดูแลรักษา ทาเคลือบผิวคอนกรีตที่สัมผัสกับน้ำเพื่อป้องกันการปนเปื้อนเข้าสู่ถังเก็บน้ำ 	ภาพที่ 2.2-4 เอกสารแนบ 3	-
	2. การแพร่กระจายของเชื้อโรคจากระบบบำบัดน้ำเสีย 1) จัดให้มีระบบบำบัดน้ำเสียแบบเติมอากาศ ออกแบบให้รองรับน้ำเสียได้อย่างเพียงพอ และสามารถบำบัดน้ำเสียให้ได้คุณภาพตามมาตรฐานน้ำทิ้งจากอาคารประเภท ก. ซึ่งกำหนดให้มีค่า BOD ในน้ำทิ้งไม่เกิน 20 มิลลิกรัม/ลิตร ก่อนระบายออกสู่ท่อระบายน้ำริมถนนสาธารณะ	✓ - โครงการได้จัดให้มีระบบบำบัดน้ำเสียแบบเติมอากาศ ออกแบบให้รองรับน้ำเสียได้อย่างเพียงพอ และสามารถบำบัดน้ำเสียให้ได้คุณภาพตามมาตรฐานน้ำทิ้งจากอาคารประเภท ก. ซึ่งกำหนดให้มีค่า BOD ในน้ำทิ้งไม่เกิน 20 มิลลิกรัม/ลิตร ก่อนระบายออกสู่ท่อระบายน้ำริมถนนสาธารณะ	ภาพที่ 2.2-3 เอกสารแนบ 4	-

ตารางที่ 2.2-1 มาตรการป้องกันและแก้ไขผลกระทบสิ่งแวดล้อม (ระยะดำเนินการ) โครงการ OKA HAUS (ต่อ)

องค์ประกอบทางสิ่งแวดล้อม	มาตรการป้องกันและแก้ไขผลกระทบสิ่งแวดล้อม	ผลการปฏิบัติและรายละเอียดการปฏิบัติตามมาตรการฯ ✓ = ปฏิบัติ X = ไม่ได้ปฏิบัติ ○ = ปฏิบัติไม่ได้ ● = ปฏิบัติได้แต่ไม่มีประสิทธิภาพ ● = ยังไม่ถึงเวลาปฏิบัติ	เอกสารอ้างอิง	ปัญหา/อุปสรรค/แนวทางแก้ไข
	2) จัดให้มีเจ้าหน้าที่ที่มีความรู้ ความชำนาญดูแลรักษาและควบคุมระบบบำบัดน้ำเสียให้ทำงานได้อย่างต่อเนื่องและมีประสิทธิภาพ	✓ - โครงการได้จัดให้มีเจ้าหน้าที่ที่มีความรู้ ความชำนาญดูแลรักษาและควบคุมระบบบำบัดน้ำเสียให้ทำงานได้อย่างต่อเนื่องและมีประสิทธิภาพอยู่เสมอ	เอกสารแนบ 3	-
	3) นำน้ำทิ้งที่ผ่านการบำบัดแล้วมาใช้ในการรดน้ำต้นไม้ โดยออกแบบระบบรดน้ำต้นไม้ให้เป็นระบบซึมดินเพื่อป้องกันไม่ให้ผู้ไปสัมผัสกับน้ำทิ้งโดยตรง	✓ - โครงการได้ดำเนินการนำน้ำทิ้งที่ผ่านการบำบัดแล้วมาใช้ในการรดน้ำต้นไม้ โดยออกแบบระบบรดน้ำต้นไม้ให้เป็นระบบซึมดิน เพื่อป้องกันไม่ให้ผู้ไปสัมผัสกับน้ำทิ้งโดยตรง	ภาพที่ 2.2-3	-
	3. การแพร่กระจายเชื้อโรคและระบบระบายน้ำ			
	1) จัดให้มีการท่อน้ำไว้ในระบบที่ระบายน้ำภายในโครงการ เพื่อมิให้ท่วมขังภายในพื้นที่โครงการ	✓ - โครงการได้จัดให้มีการท่อน้ำไว้ในระบบที่ระบายน้ำภายในโครงการ เพื่อมิให้ท่วมขังภายในพื้นที่โครงการ	ภาพที่ 2.2-5	-
	2) ตรวจสอบดูแลบ่อบำบัดของระบบระบายน้ำเป็นประจำทุกๆ เดือน เพื่อป้องกันมิให้มีการสะสมตะกอนดินในบ่อบำบัดที่เป็นสาเหตุให้เกิดการอุดตัน ซึ่งเป็นอุปสรรคในการระบายน้ำ	✓ - โครงการได้ทำการตรวจสอบดูแลบ่อบำบัดของระบบระบายน้ำเป็นประจำทุกๆ เดือน เพื่อป้องกันมิให้มีการสะสมตะกอนดินในบ่อบำบัดที่เป็นสาเหตุให้เกิดการอุดตัน ซึ่งเป็นอุปสรรคในการระบายน้ำ	เอกสารแนบ 3	-
	- โรคที่เกิดจากสัตว์ที่เป็นพาหะนำโรค			
	1. ทำลายแหล่งเพาะพันธุ์สัตว์พาหะนำโรค เช่น การกำจัดลูกน้ำยุงลาย เป็นต้น ภายในพื้นที่โครงการ	✓ - โครงการได้ดำเนินการจัดเก็บภาชนะ และทำลายแหล่งเพาะพันธุ์สัตว์พาหะนำโรคต่างๆ ภายในพื้นที่โครงการ เช่น การกำจัดลูกน้ำยุงลาย เป็นต้น	เอกสารแนบ 3	-
	2. ทำความสะอาดท่อน้ำทิ้งไม่ให้มีเศษอาหารค้างหรืออุดตัน	✓ - โครงการได้ทำความสะอาดท่อน้ำทิ้งไม่ให้มีเศษอาหารค้างหรืออุดตัน	-	-
	3. ใช้ตะแกรงครอบตามรูที่ระบายน้ำทั้งภายในและภายนอกอาคาร	✓ - โครงการได้ใช้ตะแกรงครอบตามรูที่ระบายน้ำทั้งภายในและภายนอกอาคาร	ภาพที่ 2.2-5	-

ตารางที่ 2.2-1 มาตรการป้องกันและแก้ไขผลกระทบสิ่งแวดล้อม (ระยะดำเนินการ) โครงการ OKA HAUS (ต่อ)

องค์ประกอบทางสิ่งแวดล้อม	มาตรการป้องกันและแก้ไขผลกระทบสิ่งแวดล้อม	ผลการปฏิบัติและรายละเอียดการปฏิบัติตามมาตรการฯ ✓ = ปฏิบัติ X = ไม่ได้ปฏิบัติ ○ = ปฏิบัติไม่ได้ ● = ปฏิบัติได้แต่ไม่มีประสิทธิภาพ ● = ยังไม่ถึงเวลาปฏิบัติ	เอกสารอ้างอิง	ปัญหา/อุปสรรค/แนวทางแก้ไข
	4. ประสานงานสำนักงานเขตคลองเตย ให้มากำจัดสัตว์ที่เป็นพาหะนำโรคให้กับโครงการ เช่น ฉีดยาฆ่าแมลง เป็นต้น	✓ - โครงการได้ประสานงานสำนักงานเขตคลองเตย ให้มากำจัดสัตว์ที่เป็นพาหะนำโรคให้กับโครงการ เดือนละ 1 ครั้ง	เอกสารแนบ 3	-
	5. จัดให้มีถังมูลฝอยที่มีฝาปิดไว้ ตั้งภายในห้องพักมูลฝอยประจำชั้น และตามจุดต่างๆ ภายในอาคาร พร้อมทั้งจัดเก็บมูลฝอยไปยังห้องพักมูลฝอยรวมของโครงการ	✓ - โครงการได้จัดถังมูลฝอยที่มีฝาปิดตั้งไว้ในห้องพักมูลฝอยประจำชั้นและตามจุดต่างๆ ภายในอาคาร พร้อมทั้งจัดเก็บมูลฝอยไปยังห้องพักมูลฝอยรวมของโครงการ	ภาพที่ 2.2-6	-
	6. ห้องพักมูลฝอยต้องปิดมิดชิด เปิดเฉพาะช่วงที่มีการขนมูลฝอยเท่านั้น เพื่อป้องกันการเกิดแหล่งเพาะพันธุ์สัตว์	✓ - โครงการมีห้องพักมูลฝอยปิดมิดชิด และเปิดเฉพาะช่วงที่มีการขนมูลฝอยเท่านั้น เพื่อป้องกันการเกิดแหล่งเพาะพันธุ์สัตว์	ภาพที่ 2.2-6	-
	7. ทำความสะอาดห้องพักมูลฝอย ด้วยยาฆ่าเชื้อโรคทุกครั้ง	✓ - โครงการได้ทำความสะอาดห้องพักมูลฝอย ด้วยยาฆ่าเชื้อโรคทุกครั้ง	เอกสารแนบ 3	-
	8. จัดให้มีพนักงานคอยดูแลรักษาความสะอาดบริเวณทางเดินภายในอาคาร	✓ - โครงการจัดให้มีพนักงานคอยดูแลรักษาความสะอาดบริเวณทางเดินภายในอาคาร	เอกสารแนบ 3	-
	9. ประสานงานการจัดเก็บมูลฝอยจากโครงการอย่างสม่ำเสมอ เพื่อไม่ให้มีมูลฝอยตกค้าง	✓ - โครงการได้ประสานงานการจัดเก็บมูลฝอยจากโครงการอย่างสม่ำเสมอ เพื่อไม่ให้มีมูลฝอยตกค้าง	ภาพที่ 2.2-6 เอกสารแนบ 3	-
2) ด้านสุขภาพจิต ได้แก่ ความเครียด ความวิตกกังวล ความหวาดกลัว การนอนไม่หลับ เป็นต้น	1. นิติบุคคลอาคารชุดต้องมีมาตรการควบคุมการอยู่อาศัยและให้ผู้พักอาศัยปฏิบัติตามอย่างเคร่งครัด	✓ - กำหนดให้ทางนิติบุคคลอาคารชุดต้องมีมาตรการควบคุมการอยู่อาศัยและให้ผู้พักอาศัยปฏิบัติตามอย่างเคร่งครัด	เอกสารแนบ 3	-
	2. จัดให้มีพื้นที่สีเขียวภายในโครงการ เพื่อเป็นที่พักผ่อนหย่อนใจ ทำให้เกิดความผ่อนคลาย	✓ - โครงการจัดให้มีพื้นที่สีเขียวภายในโครงการ เพื่อเป็นที่พักผ่อนหย่อนใจ ทำให้เกิดความผ่อนคลาย	ภาพที่ 2.2-11	-
	3. ดูแลสภาพพื้นที่สีเขียวของโครงการให้สวยงามและมีความสมบูรณ์อยู่ตลอดเวลา	✓ - โครงการได้มีการดูแลสภาพพื้นที่สีเขียวของโครงการให้สวยงามและมีความสมบูรณ์อยู่ตลอดเวลา	ภาพที่ 2.2-11 เอกสารแนบ 3	-

ตารางที่ 2.2-1 มาตรการป้องกันและแก้ไขผลกระทบสิ่งแวดล้อม (ระยะดำเนินการ) โครงการ OKA HAUS (ต่อ)

องค์ประกอบทางสิ่งแวดล้อม	มาตรการป้องกันและแก้ไขผลกระทบสิ่งแวดล้อม	ผลการปฏิบัติและรายละเอียดการปฏิบัติตามมาตรการ ✓ = ปฏิบัติ X = ไม่ได้ปฏิบัติ ○ = ปฏิบัติไม่ได้ ● = ปฏิบัติได้แต่ไม่มีประสิทธิภาพ ● = ยังไม่ถึงเวลาปฏิบัติ	เอกสารอ้างอิง	ปัญหา/อุปสรรค/แนวทางแก้ไข
	4. ควบคุมดูแลการใช้ประโยชน์อาคารของผู้พักอาศัยและพนักงานมิให้เกิดทัศนียภาพที่ไม่ดีต่อผู้พบเห็น	✓ - โครงการจัดให้มีระเบียบการพักอาศัยให้ผู้พักอาศัยปฏิบัติตามอย่างเคร่งครัด	เอกสารแนบ 3	-
4.3 สระว่ายน้ำ 1) คุณภาพน้ำในสระว่ายน้ำ	1. จัดให้มีอุปกรณ์ เครื่องมือสำหรับใช้ทำความสะอาดสระว่ายน้ำโดยเฉพาะไว้ประจำสระว่ายน้ำ เช่น เครื่องดูดตะกอน เป็นต้น	✓ - โครงการได้จัดให้มีอุปกรณ์สำหรับใช้ทำความสะอาดสระว่ายน้ำโดยเฉพาะไว้ประจำสระว่ายน้ำ	ภาพที่ 2.2-10	-
	2. จัดให้มีอ่างล้างมือบริเวณล้างตัวก่อนลงสระว่ายน้ำ	✓ - โครงการได้จัดให้มีอ่างล้างมือบริเวณล้างตัวก่อนลงสระว่ายน้ำ	ภาพที่ 2.2-10	-
	3. จัดให้มีห้องเปลี่ยนเสื้อผ้า ตู้เก็บสิ่งของ ที่ว่างหรือเก็บรองเท้าสำหรับผู้ใช้บริการ	✓ - โครงการได้จัดให้มีห้องเปลี่ยนเสื้อผ้า ตู้เก็บสิ่งของ ที่ว่างหรือเก็บรองเท้าสำหรับผู้ใช้บริการ	ภาพที่ 2.2-10	-
	4. จัดให้มีป้ายแสดงข้อปฏิบัติสำหรับผู้ที่มาใช้บริการติดไว้ในบริเวณสระว่ายน้ำให้มองเห็นชัดเจน อาทิเช่น - ต้องสวมชุดว่ายน้ำที่สะอาด - ต้องชำระล้างร่างกายก่อนลงสระทุกครั้ง - ห้ามนำสัตว์เลี้ยงเข้ามาในบริเวณสระว่ายน้ำ - ห้ามปัสสาวะ บ้วนน้ำลาย หรือส่งน้ำมูลลงในน้ำ - ห้ามนำอาหาร และเครื่องดื่ม หรือขวดแก้วเข้าภายในพื้นที่สระว่ายน้ำ - เด็กอายุต่ำกว่า 10 ปี ต้องมีผู้ปกครองหรือผู้ฝึกสอนดูแล - วิธีการปฐมพยาบาลช่วยคนจมน้ำ	✓ - โครงการมีป้ายแสดงข้อปฏิบัติสำหรับผู้ที่มาใช้บริการติดไว้ในบริเวณสระว่ายน้ำให้มองเห็นชัดเจน อาทิเช่น • ต้องสวมชุดว่ายน้ำที่สะอาด • ต้องชำระล้างร่างกายก่อนลงสระทุกครั้ง • ห้ามนำสัตว์เลี้ยงเข้ามาในบริเวณสระว่ายน้ำ • ห้ามปัสสาวะ บ้วนน้ำลาย หรือส่งน้ำมูลลงในน้ำ • ห้ามนำอาหาร และเครื่องดื่ม หรือขวดแก้วเข้าภายในพื้นที่สระว่ายน้ำ • เด็กอายุต่ำกว่า 10 ปี ต้องมีผู้ปกครองหรือผู้ฝึกสอนดูแล • วิธีการปฐมพยาบาลช่วยคนจมน้ำ	ภาพที่ 2.2-10	-

ตารางที่ 2.2-1 มาตรการป้องกันและแก้ไขผลกระทบสิ่งแวดล้อม (ระยะดำเนินการ) โครงการ OKA HAUS (ต่อ)

องค์ประกอบทางสิ่งแวดล้อม	มาตรการป้องกันและแก้ไขผลกระทบสิ่งแวดล้อม	ผลการปฏิบัติและรายละเอียดการปฏิบัติตามมาตรการ ✓ = ปฏิบัติ X = ไม่ได้ปฏิบัติ ○ = ปฏิบัติไม่ได้ ● = ปฏิบัติได้แต่ไม่มีประสิทธิภาพ ● = ยังไม่ถึงเวลาปฏิบัติ	เอกสารอ้างอิง	ปัญหา/อุปสรรค/ แนวทางแก้ไข
	<ul style="list-style-type: none"> - ไม่ปล่อยสิ่งคัดหลั่ง เช่น น้ำมูก และน้ำลาย ลงส้วมง่าย ๆ เพื่อลดโอกาสการนำเชื้อโรคลงสู่ส้วม - ผู้ที่เป็นโรคตาแดง โรคผิวหนัง เป็นหวัด หนูน้ำหนวก โรคอุจจาระร่วง หรือโรคติดต่ออื่นๆ ห้ามลงเล่นน้ำในส้วมง่าย ๆ 	<ul style="list-style-type: none"> • ไม่ปล่อยสิ่งคัดหลั่ง เช่น น้ำมูก และน้ำลาย ลงส้วมง่าย ๆ เพื่อลดโอกาสการนำเชื้อโรคลงสู่ส้วม • ผู้ที่เป็นโรคตาแดง โรคผิวหนัง เป็นหวัด หนูน้ำหนวก โรคอุจจาระร่วง หรือโรคติดต่ออื่นๆ ห้ามลงเล่นน้ำในส้วมง่าย ๆ 		
	5. จัดให้มีห้องน้ำและห้องส้วมในบริเวณส้วมง่าย ๆ	✓ - โครงการจัดให้มีห้องน้ำและห้องส้วมในบริเวณส้วมง่าย ๆ โดยแยกชาย-หญิง ออกจากกันชัดเจน	ภาพที่ 2.2-10	-
	6. จัดทำทำความสะอาดพื้นสระ และบริเวณรอบๆ เป็นระยะ	✓ - โครงการจัดให้มีการทำความสะอาดพื้นสระ และบริเวณรอบๆ ทุกวัน	เอกสารแนบ 3	-
	7. ถ้าเห็นความสกปรก คราบ ตะไคร่ หรือเมือกจับพื้นทำความสะอาดทันที	✓ - โครงการจัดให้มีการทำความสะอาดคราบตะไคร่ หรือเมือกจับพื้นส้วมง่าย ๆ อย่างสม่ำเสมอ	เอกสารแนบ 3	-
2) โครงสร้างความปลอดภัยจากการใช้ส้วมง่าย ๆ	1. โครงสร้างส้วมง่าย ๆ เป็นคอนกรีตเสริมเหล็กน้ำซึมไม่ได้ พื้นและผนังเรียบอยู่ในสภาพดีและทำความสะอาดได้ง่าย	✓ - โครงสร้างส้วมง่าย ๆ ของโครงการเป็นคอนกรีตเสริมเหล็กน้ำซึมไม่ได้ พื้นและผนังเรียบอยู่ในสภาพดีและทำความสะอาดได้ง่าย	ภาพที่ 2.2-10	-
	2. กำหนดจุดบริเวณที่กระเบื้องแตก ร้าว หรือหลุด นั้นให้เป็นจุดอันตราย แสดงตำแหน่งพื้นที่นั้นให้ชัดเจน เช่น ทุ่นลอย เป็นต้น และห้ามว่ายน้ำเข้าไปบริเวณนั้น	✓ - กรณีที่มีการแตก ร้าว หรือหลุด ของกระเบื้อง โครงการจะทำสัญลักษณ์บริเวณตำแหน่งดังกล่าวให้ชัดเจนเพื่อป้องกันการเกิดอุบัติเหตุเกิดขึ้น	ภาพที่ 2.2-10	-
	3. ติดประกาศแจ้งเตือนให้ผู้มาใช้บริการส้วมง่าย ๆ ทราบ เช่น บริเวณบอร์ดประกาศหน้าห้องแต่งตัว เป็นต้น	✓ - โครงการได้มีการติดประกาศแจ้งเตือนเรื่องต่างๆ ให้ผู้มาใช้บริการส้วมง่าย ๆ ทราบ ไว้บริเวณบอร์ดประกาศหน้าห้องแต่งตัว	ภาพที่ 2.2-10	-

ตารางที่ 2.2-1 มาตรการป้องกันและแก้ไขผลกระทบสิ่งแวดล้อม (ระยะดำเนินการ) โครงการ OKA HAUS (ต่อ)

องค์ประกอบทางสิ่งแวดล้อม	มาตรการป้องกันและแก้ไขผลกระทบสิ่งแวดล้อม	ผลการปฏิบัติและรายละเอียดการปฏิบัติตามมาตรการ ✓ = ปฏิบัติ X = ไม่ได้ปฏิบัติ ○ = ปฏิบัติไม่ได้ ● = ปฏิบัติได้แต่ไม่มีประสิทธิภาพ ● = ยังไม่ถึงเวลาปฏิบัติ	เอกสารอ้างอิง	ปัญหา/อุปสรรค/ แนวทางแก้ไข
	4. จัดให้มีรางระบายน้ำล้นมีฝาปิด แข็งแรง ทำความสะอาดง่าย อยู่ในสภาพดี และไม่มีน้ำล้นออกจากราง	✓ - โครงการจัดให้มีรางระบายน้ำล้นมีฝาปิด แข็งแรง ทำความสะอาดง่าย อยู่ในสภาพดี และไม่มีน้ำล้นออกจากราง	ภาพที่ 2.2-10	-
	5. จัดให้มีป้ายบอกความลึกของสระว่ายน้ำให้อยู่ในสภาพดี และสามารถมองเห็นได้อย่างชัดเจน	✓ - โครงการจัดให้มีป้ายบอกความลึกของสระว่ายน้ำให้อยู่ในสภาพดี และสามารถมองเห็นได้อย่างชัดเจน	ภาพที่ 2.2-10	-
	6. จัดทำพื้นทางเดินรอบสระให้มีลักษณะเป็นผิวหยาบหรือเป็นพื้นหินล้างเพื่อป้องกันการลื่นล้ม	✓ - โครงการได้จัดทำพื้นทางเดินรอบสระให้มีลักษณะเป็นผิวหยาบหรือเป็นพื้นหินล้างเพื่อป้องกันการลื่นล้ม	ภาพที่ 2.2-10	-
	7. จัดให้มีแถบกันลื่นไว้บริเวณบันไดสำหรับขึ้นจากสระว่ายน้ำ หรือทางขึ้นลงต่างระดับในบริเวณสระว่ายน้ำ	✓ - โครงการจัดให้มีพื้นบริเวณสระว่ายน้ำเป็นแบบหยาบ ซึ่งป้องกันการลื่นล้มได้	ภาพที่ 2.2-10	-
	8. ติดป้ายประชาสัมพันธ์ห้ามวิ่งเล่นบริเวณรอบสระว่ายน้ำ	✓ - โครงการได้มีการติดป้ายประชาสัมพันธ์ห้ามวิ่งเล่นบริเวณรอบสระว่ายน้ำ ไว้ในระเบียบการใช้สระว่ายน้ำ	ภาพที่ 2.2-10	-
	9. จัดให้มีเจ้าหน้าที่ความปลอดภัยประจำสระ (Life guard) อย่างน้อย 1 คน โดยจะต้องเป็นผู้ที่มีความชำนาญในการว่ายน้ำ และผ่านการอบรมการช่วยชีวิตคนจมน้ำ สามารถให้การปฐมพยาบาลได้โดยต้องอยู่ประจำสระว่ายน้ำตลอดเวลาที่เปิดบริการ	✓ - โครงการไม่ได้จัดให้มีเจ้าหน้าที่ความปลอดภัยประจำสระ (Life guard) แต่จัดให้มีเจ้าหน้าที่ประจำโครงการคอยดูแลความเรียบร้อยบริเวณสระว่ายน้ำ หากเกิดเหตุฉุกเฉินต่างๆ เจ้าหน้าที่ของโครงการจะดำเนินการช่วยเหลือทันที	-	-
	10. กำหนดให้มีผู้ดูแลด้วย กรณีที่น้ำเด็กอายุต่ำกว่า 10 ปี หรือที่ยังว่ายน้ำไม่เป็น และผู้สูงอายุที่ไม่สามารถดูแลตัวเองได้มาใช้บริการสระว่ายน้ำ	✓ - โครงการกำหนดให้เด็กอายุต่ำกว่า 15 ปี หรือที่ยังว่ายน้ำไม่เป็น และผู้สูงอายุที่ไม่สามารถดูแลตัวเอง ให้มีผู้ดูแลด้วยทุกครั้งที่ใช้บริการสระว่ายน้ำ	ภาพที่ 2.2-10	-
	11. กำหนดให้มีเจ้าหน้าที่ประจำพื้นที่สระว่ายน้ำ เพื่อควบคุมดูแล และให้ความช่วยเหลือในกรณีเกิดเหตุฉุกเฉิน	✓ - โครงการกำหนดให้มีเจ้าหน้าที่ประจำพื้นที่สระว่ายน้ำ เพื่อควบคุมดูแล และให้ความช่วยเหลือในกรณีเกิดเหตุฉุกเฉิน	-	-

ตารางที่ 2.2-1 มาตรการป้องกันและแก้ไขผลกระทบสิ่งแวดล้อม (ระยะดำเนินการ) โครงการ OKA HAUS (ต่อ)

องค์ประกอบทางสิ่งแวดล้อม	มาตรการป้องกันและแก้ไขผลกระทบสิ่งแวดล้อม	ผลการปฏิบัติและรายละเอียดการปฏิบัติตามมาตรการฯ ✓ = ปฏิบัติ X = ไม่ได้ปฏิบัติ ○ = ปฏิบัติไม่ได้ ● = ปฏิบัติได้แต่ไม่มีประสิทธิภาพ ● = ยังไม่ถึงเวลาปฏิบัติ	เอกสารอ้างอิง	ปัญหา/อุปสรรค/ แนวทางแก้ไข
	12. จัดให้มีอุปกรณ์ช่วยชีวิตประจำสระว่ายน้ำ เช่น โฟมช่วยชีวิต ท่างชูชีพ ไม้ช่วยชีวิต และชุดปฐมพยาบาลให้อยู่ในสภาพที่พร้อมใช้งานได้ตลอดเวลาไว้ประจำสระว่ายน้ำและอยู่ในบริเวณที่ใกล้ที่สุด	✓ - โครงการจัดให้มีอุปกรณ์ช่วยชีวิตประจำสระว่ายน้ำ เช่น โฟมช่วยชีวิต ท่างชูชีพ ไม้ช่วยชีวิต และชุดปฐมพยาบาลให้อยู่ในสภาพที่พร้อมใช้งานได้ตลอดเวลาไว้ประจำสระว่ายน้ำและอยู่ในบริเวณที่ใกล้ที่สุด	ภาพที่ 2.2-10	-
	13. อุปกรณ์สื่อสารที่สามารถติดต่อบุคคลหรือสถานที่สำคัญๆ เช่น โรงพยาบาล และสถานีตำรวจเพื่อขอความช่วยเหลือเมื่อเกิดเหตุฉุกเฉิน และต้องปิดประกาศหมายเลขโทรศัพท์ของสถานีดังกล่าวไว้ในที่เห็นได้ชัดเจนและเป็นข้อมูลปัจจุบันอยู่เสมอ	✓ - โครงการมีการติดหมายเลขโทรศัพท์ติดต่อบุคคลหรือสถานที่สำคัญๆ เพื่อขอความช่วยเหลือเมื่อเกิดเหตุฉุกเฉินบริเวณสระว่ายน้ำ	เอกสารแนบ 3	-
	14. จัดให้มีหลอดไฟ/แสงสว่างให้เพียงพอทั่วบริเวณสระว่ายน้ำ เพื่อให้มองเห็นได้ชัดเจน ในกรณีที่มีการเปิดใช้สระในเวลากลางคืน	✓ - โครงการจัดให้มีหลอดไฟ/แสงสว่างให้เพียงพอทั่วบริเวณสระว่ายน้ำ เพื่อให้มองเห็นได้ชัดเจน ในกรณีที่มีการเปิดใช้สระในเวลากลางคืน	-	-
	15. หากพบสภาพสระว่ายน้ำ และอุปกรณ์ต่างๆ อยู่ในสภาพไม่สมบูรณ์ ชำรุดเสียหายให้รีบซ่อมแซมหรือปรับปรุงทันที	✓ - โครงการมีการซ่อมแซมปรับปรุงสระว่ายน้ำ และอุปกรณ์ต่างๆ ให้อยู่ในสภาพสมบูรณ์ หากพบว่าชำรุดเสียหายจะดำเนินการซ่อมแซมทันที	-	-
3) อุบัติเหตุจากการจมน้ำ	1. จัดให้มีป้ายบอกความลึกของสระว่ายน้ำในให้อยู่ในสภาพดี และสามารถมองเห็นได้อย่างชัดเจน	✓ - โครงการจัดให้มีป้ายบอกความลึกของสระว่ายน้ำให้อยู่ในสภาพดี และสามารถมองเห็นได้อย่างชัดเจน	ภาพที่ 2.2-10	-
	2. จัดทำเส้นทางเดินรอบสระให้มีลักษณะเป็นผิวหยาบหรือเป็นพื้นหินล้างเพื่อป้องกันการลื่นล้ม	✓ - โครงการได้จัดทำเส้นทางเดินรอบสระให้มีลักษณะเป็นผิวหยาบหรือเป็นพื้นหินล้างเพื่อป้องกันการลื่นล้ม	ภาพที่ 2.2-10	-
	3. จัดให้มีแถบกันลื่นไว้บริเวณบันไดสำหรับขึ้นจากสระว่ายน้ำ หรือทางขึ้นลงต่างระดับในบริเวณสระว่ายน้ำ	✓ - โครงการจัดให้มีพื้นบริเวณสระว่ายน้ำเป็นแบบหยาบ ซึ่งป้องกันการลื่นล้มได้	ภาพที่ 2.2-10	-

ตารางที่ 2.2-1 มาตรการป้องกันและแก้ไขผลกระทบสิ่งแวดล้อม (ระยะดำเนินการ) โครงการ OKA HAUS (ต่อ)

องค์ประกอบทางสิ่งแวดล้อม	มาตรการป้องกันและแก้ไขผลกระทบสิ่งแวดล้อม	ผลการปฏิบัติและรายละเอียดการปฏิบัติตามมาตรการ ✓ = ปฏิบัติ X = ไม่ได้ปฏิบัติ ○ = ปฏิบัติไม่ได้ ● = ปฏิบัติได้แต่ไม่มีประสิทธิภาพ ● = ยังไม่ถึงเวลาปฏิบัติ	เอกสารอ้างอิง	ปัญหา/อุปสรรค/แนวทางแก้ไข
	4. ติดป้ายประชาสัมพันธ์ห้ามวิ่งเล่นบริเวณรอบสระว่ายน้ำ	✓ - โครงการได้มีการติดป้ายประชาสัมพันธ์ห้ามวิ่งเล่นบริเวณรอบสระว่ายน้ำ ไว้ในระเบียบการใช้สระว่ายน้ำ	ภาพที่ 2.2-10	-
	5. จัดให้มีเจ้าหน้าที่ความปลอดภัยประจำสระ (Life guard) อย่างน้อย 1 คน โดยจะต้องเป็นผู้ที่มีความชำนาญในการว่ายน้ำ และผ่านการอบรมการช่วยชีวิตคนจมน้ำ สามารถให้การปฐมพยาบาลได้โดยต้องอยู่ประจำสระว่ายน้ำตลอดเวลาที่เปิดบริการ	✓ - โครงการไม่ได้จัดให้มีเจ้าหน้าที่ความปลอดภัยประจำสระ (Life guard) แต่จัดให้มีเจ้าหน้าที่ประจำโครงการคอยดูแลความเรียบร้อยบริเวณสระว่ายน้ำ หากเกิดเหตุฉุกเฉินต่างๆ เจ้าหน้าที่ของโครงการจะดำเนินการช่วยเหลือทันที	-	-
	6. กำหนดให้มีผู้ดูแลด้วย กรณีที่นำเด็กอายุต่ำกว่า 10 ปี หรือที่ยังว่ายน้ำไม่เป็น และผู้สูงอายุที่ไม่สามารถดูแลตัวเองได้มาใช้บริการสระว่ายน้ำ	✓ - โครงการกำหนดให้เด็กอายุต่ำกว่า 15 ปี หรือที่ยังว่ายน้ำไม่เป็น และผู้สูงอายุที่ไม่สามารถดูแลตัวเอง ให้มีผู้ดูแลมาด้วยทุกครั้งที่ใช้บริการสระว่ายน้ำ	ภาพที่ 2.2-10	-
	7. จัดให้มีอุปกรณ์ช่วยชีวิตประจำสระว่ายน้ำ เช่น โฟมช่วยชีวิต ท่างชูชีพ ไม้ช่วยชีวิต และชุดปฐมพยาบาลให้อยู่ในสภาพที่พร้อมใช้งานได้ตลอดเวลาไว้ประจำสระว่ายน้ำและอยู่ในบริเวณที่ใกล้ที่สุด	✓ - โครงการจัดให้มีอุปกรณ์ช่วยชีวิตประจำสระว่ายน้ำ เช่น โฟมช่วยชีวิต ท่างชูชีพ ไม้ช่วยชีวิต และชุดปฐมพยาบาลให้อยู่ในสภาพที่พร้อมใช้งานได้ตลอดเวลาไว้ประจำสระว่ายน้ำและอยู่ในบริเวณที่ใกล้ที่สุด	ภาพที่ 2.2-10	-
	8. อุปกรณ์สื่อสารที่สามารถติดต่อบุคคลหรือสถานที่สำคัญๆ เช่น โรงพยาบาล และสถานีตำรวจเพื่อขอความช่วยเหลือเมื่อเกิดเหตุฉุกเฉิน และต้องปิดประกาศหมายเลขโทรศัพท์ของสถานีดังกล่าวไว้ในที่เห็นได้ชัดเจนและเป็นข้อมูลปัจจุบันอยู่เสมอ	✓ - โครงการจัดให้มีอุปกรณ์ช่วยชีวิตประจำสระว่ายน้ำ เช่น โฟมช่วยชีวิต ท่างชูชีพ ไม้ช่วยชีวิต และชุดปฐมพยาบาลให้อยู่ในสภาพที่พร้อมใช้งานได้ตลอดเวลาไว้ประจำสระว่ายน้ำและอยู่ในบริเวณที่ใกล้ที่สุด	ภาพที่ 2.2-10	-

ตารางที่ 2.2-1 มาตรการป้องกันและแก้ไขผลกระทบสิ่งแวดล้อม (ระยะดำเนินการ) โครงการ OKA HAUS (ต่อ)

องค์ประกอบทางสิ่งแวดล้อม	มาตรการป้องกันและแก้ไขผลกระทบสิ่งแวดล้อม	ผลการปฏิบัติและรายละเอียดการปฏิบัติตามมาตรการ ✓ = ปฏิบัติ X = ไม่ได้ปฏิบัติ ○ = ปฏิบัติไม่ได้ ● = ปฏิบัติได้แต่ไม่มีประสิทธิภาพ ● = ยังไม่ถึงเวลาปฏิบัติ	เอกสารอ้างอิง	ปัญหา/อุปสรรค/แนวทางแก้ไข
	9. จัดให้มีแสงสว่างเพียงพอทั่วบริเวณสระว่ายน้ำ เพื่อให้มองเห็นได้ชัดเจน ในกรณีที่มีการเปิดใช้สระในเวลากลางคืน	✓ - โครงการจัดให้มีแสงสว่างเพียงพอทั่วบริเวณสระว่ายน้ำ เพื่อให้มองเห็นได้ชัดเจน ในกรณีที่มีการเปิดใช้สระในเวลากลางคืน	ภาพที่ 2.2-10	-
	10. ติดตั้งป้ายแสดงเขตพื้นที่สระว่ายน้ำสำหรับเด็กเล็ก และผู้ใหญ่ให้ชัดเจน	✓ - โครงการได้มีการติดตั้งป้ายแสดงเขตพื้นที่สระว่ายน้ำสำหรับเด็กเล็ก และผู้ใหญ่ให้ชัดเจน	ภาพที่ 2.2-10	-
	11. แจ้งให้ผู้ใช้บริการทราบตำแหน่งติดตั้งอุปกรณ์ช่วยชีวิต	✓ - โครงการได้มีการแจ้งให้ผู้ใช้บริการทราบตำแหน่งติดตั้งอุปกรณ์ช่วยชีวิต	ภาพที่ 2.2-10	-
4.4 สุนทรียภาพ และทัศนียภาพ 1) ทัศนียภาพ	1. จัดให้มีพื้นที่สีเขียวรวม 3,962.48 ตร.ม. คิดเป็นอัตราส่วนพื้นที่สีเขียวต่อผู้พักอาศัยประมาณ 1.01 ตร.ม./คน โดยเป็นพื้นที่ปลูกไม้ยืนต้น 1,364.79 ตร.ม. ซึ่งพันธุ์ไม้ที่นำมาปลูก ได้แก่ ต้นแคนา ต้นกะพี้จั่น ต้นอินทนิลน้ำ และต้นกระดังงาไทย เป็นต้น	✓ - โครงการจัดให้มีพื้นที่สีเขียวรวม 3,962.48 ตร.ม. คิดเป็นอัตราส่วนพื้นที่สีเขียวต่อผู้พักอาศัยประมาณ 1.01 ตร.ม./คน โดยเป็นพื้นที่ปลูกไม้ยืนต้น 1,364.79 ตร.ม. ซึ่งพันธุ์ไม้ที่นำมาปลูก ได้แก่ ต้นแคนา ต้นกะพี้จั่น ต้นอินทนิลน้ำ และต้นกระดังงาไทย เป็นต้น	ภาพที่ 2.2-11	-
	2. ดูแลสภาพพื้นที่สีเขียวของโครงการให้สวยงาม และมีความสมบูรณ์อยู่ตลอดเวลา	✓ - โครงการได้มีการดูแลสภาพพื้นที่สีเขียวให้สวยงาม และมีความสมบูรณ์อยู่ตลอดเวลา	ภาพที่ 2.2-11 เอกสารแนบ 3	-
	3. ควบคุมดูแลการใช้ประโยชน์อาคารของผู้พักอาศัยมิให้เกิดทัศนียภาพที่ไม่ดีต่อผู้พบเห็น	✓ - โครงการควบคุมดูแลการใช้ประโยชน์อาคารของผู้พักอาศัยมิให้เกิดทัศนียภาพที่ไม่ดีต่อผู้พบเห็น	เอกสารแนบ 3	-
2) การบดบังแสงแดด	กำหนดให้มีมาตรการในการแก้ไขผลกระทบด้านการบดบังแสงแดดต่อผู้พักอาศัยที่อยู่ใกล้เคียงที่อาจได้รับผลกระทบโดยโครงการจะกำหนดมาตรการชดเชยความเสียหาย อันเนื่องมาจากอาคารโครงการในช่วงเปิดดำเนินการ ซึ่งโครงการจะทำหนังสือแจ้งผู้พักอาศัยที่	✓ - มาตรการดังกล่าวได้มีระยะเวลาดำเนินการตั้งแต่การก่อสร้างแล้วและปัจจุบันได้สิ้นสุดระยะเวลาในการรับผิดชอบแล้ว เนื่องจากมีการจดทะเบียนนิติบุคคลอาคารชุด เมื่อวันที่ 21 กันยายน พ.ศ. 2563	เอกสารแนบ 2	-

ตารางที่ 2.2-1 มาตรการป้องกันและแก้ไขผลกระทบสิ่งแวดล้อม (ระยะดำเนินการ) โครงการ OKA HAUS (ต่อ)

องค์ประกอบทางสิ่งแวดล้อม	มาตรการป้องกันและแก้ไขผลกระทบสิ่งแวดล้อม	ผลการปฏิบัติและรายละเอียดการปฏิบัติตามมาตรการฯ ✓ = ปฏิบัติ x = ไม่ได้ปฏิบัติ ○ = ปฏิบัติไม่ได้ ● = ปฏิบัติได้แต่ไม่มีประสิทธิภาพ ● = ยังไม่ถึงเวลาปฏิบัติ		เอกสารอ้างอิง	ปัญหา/อุปสรรค/แนวทางแก้ไข
	<p>อาจเป็นผู้ที่ได้รับผลกระทบจากอาคารโครงการ ณ วันที่เริ่มก่อสร้าง โดยในหนังสือดังกล่าวระบุชื่อและหมายเลขโทรศัพท์ของบุคคลที่จะเป็นผู้รับเรื่อง ซึ่งผู้ที่ได้รับผลกระทบสามารถติดต่อกับโครงการได้โดยตรง โดยเงื่อนไขในการดำเนินการตามมาตรการดังกล่าว บริษัท จีรภาส เรียลตี้ จำกัด ในฐานะผู้พัฒนาโครงการ จะเป็นผู้รับผิดชอบและผลกระทบที่เกิดขึ้นจากการบดบังแสงแดดของโครงการต่อบ้านพักอาศัยหรืออาคารที่อยู่ข้างเคียง</p> <p>อย่างไรก็ตาม เนื่องจากผู้ที่ได้รับผลกระทบจากการบดบังแสงแดดอาจได้รับผลกระทบไม่เท่ากัน และลักษณะผลกระทบที่ได้รับแตกต่างกัน ดังนั้น หลักเกณฑ์และเงื่อนไขในการชดเชยค่าเสียหายหรือการดำเนินการแก้ไขผลกระทบให้กับบุคคลที่ได้รับความเสียหายให้เป็นไปตามข้อตกลงระหว่างผู้ได้รับความเสียหายจากเหตุดังกล่าวกับบริษัท แต่หากทั้ง 2 ฝ่าย (บริษัท จีรภาส เรียลตี้ จำกัด และผู้พักอาศัยข้างเคียงที่ได้รับผลกระทบ) ไม่สามารถตกลงร่วมกันได้ จะจัดตั้งคณะกรรมการร่วมแก้ไขปัญหาจากการพัฒนาโครงการเพื่อเจรจาหาข้อตกลงร่วมกัน ซึ่งเงื่อนไขในการดำเนินการตามมาตรการต่างๆ โครงการจะเป็นผู้รับผิดชอบค่าใช้จ่ายโดยความรับผิดชอบจะสิ้นสุดลงหลังจากจดทะเบียนอาคารชุดแล้วเสร็จ 1 ปี</p>				

ตารางที่ 2.2-1 มาตรการป้องกันและแก้ไขผลกระทบสิ่งแวดล้อม (ระยะดำเนินการ) โครงการ OKA HAUS (ต่อ)

องค์ประกอบทางสิ่งแวดล้อม	มาตรการป้องกันและแก้ไขผลกระทบสิ่งแวดล้อม	ผลการปฏิบัติและรายละเอียดการปฏิบัติตามมาตรการ ✓ = ปฏิบัติ X = ไม่ได้ปฏิบัติ ○ = ปฏิบัติไม่ได้ ● = ปฏิบัติได้แต่ไม่มีประสิทธิภาพ ● = ยังไม่ถึงเวลาปฏิบัติ	เอกสารอ้างอิง	ปัญหา/อุปสรรค/ แนวทางแก้ไข
3) การบดบังทิศทางลม	1. ขั้นตอนของการออกแบบ ทางโครงการได้ออกแบบรูปทรงอาคาร ความสูง ระยะถอยร่น และวัสดุที่ใช้ โดยคำนึงถึงการประหยัดพลังงานและลดแรงต้านทางลม ซึ่งเป็นมาตรการลดผลกระทบที่สำคัญ	✓ - โครงการได้ออกแบบรูปทรงอาคาร ความสูง ระยะถอยร่น และวัสดุที่ใช้ โดยคำนึงถึงการประหยัดพลังงานและลดแรงต้านทางลม ตามหลักวิศวกรรมและกฎหมายที่เกี่ยวข้อง	-	-
	2. โครงการได้เสนอมาตรการเบื้องต้นต่อบุคคลที่ได้รับความเสียหายอันเนื่องมาจากโครงการ หากสามารถพิสูจน์ได้ว่า ผลกระทบที่เกิดขึ้นเกิดจากการดำเนินการของโครงการจริง โครงการจัดส่งจดหมายไปยังผู้อยู่อาศัยโดยรอบพื้นที่โครงการ โดยในหนังสือดังกล่าวระบุชื่อและหมายเลขโทรศัพท์ของบุคคลที่จะเป็นผู้รับเรื่อง ผู้ที่ได้รับผลกระทบสามารถติดต่อกับโครงการได้โดยตรง โดยเงื่อนไขในการดำเนินการตามมาตรการดังกล่าว บริษัท จีรภาส เรียลตี้ จำกัด ในฐานะผู้พัฒนาโครงการจะเป็นผู้รับผิดชอบผลกระทบที่เกิดขึ้นจากการบดบังลมของโครงการต่อบ้านพักอาศัยหรืออาคารที่อยู่ข้างเคียง อย่างไรก็ตาม เนื่องจากผู้ที่ได้รับผลกระทบจากการบดบังลมอาจได้รับผลกระทบไม่เท่ากัน และลักษณะผลกระทบที่ได้รับแตกต่างกัน ดังนั้น หลักเกณฑ์และเงื่อนไขในการชดเชยค่าเสียหายหรือการดำเนินการแก้ไขผลกระทบให้กับบุคคล ที่ได้รับความเสียหายให้เป็นไปตามข้อตกลงระหว่างผู้ได้รับความเสียหายจากเหตุ	✓ มาตรการดังกล่าวได้มีระยะเวลาดำเนินการตั้งแต่การก่อสร้างแล้วและปัจจุบันได้สิ้นสุดระยะเวลาในการรับผิดชอบลงแล้ว เนื่องจากมีการจดทะเบียนนิติบุคคลอาคารชุด เมื่อวันที่ 21 กันยายน พ.ศ. 2563	เอกสารแนบ 2	-

ตารางที่ 2.2-1 มาตรการป้องกันและแก้ไขผลกระทบสิ่งแวดล้อม (ระยะดำเนินการ) โครงการ OKA HAUS (ต่อ)

องค์ประกอบทางสิ่งแวดล้อม	มาตรการป้องกันและแก้ไขผลกระทบสิ่งแวดล้อม	ผลการปฏิบัติและรายละเอียดการปฏิบัติตามมาตรการ ✓ = ปฏิบัติ X = ไม่ได้ปฏิบัติ ○ = ปฏิบัติไม่ได้ ● = ปฏิบัติได้แต่ไม่มีประสิทธิภาพ ● = ยังไม่ถึงเวลาปฏิบัติ	เอกสารอ้างอิง	ปัญหา/อุปสรรค/แนวทางแก้ไข
	ดังกล่าวกับบริษัท แต่หากทั้ง 2 ฝ่าย (บริษัท จีรภาส เรียลตี้ จำกัด และผู้พักอาศัยข้างเคียงที่ได้รับผลกระทบ) ไม่สามารถตกลงร่วมกันได้ จะจัดตั้งคณะกรรมการร่วมแก้ไขปัญาจากการพัฒนาโครงการเพื่อเจรจาข้อตกลงร่วมกัน ซึ่งเงื่อนไขในการดำเนินการตามมาตรการต่างๆ โครงการจะเป็นผู้รับผิดชอบค่าใช้จ่าย โดยความรับผิดชอบจะสิ้นสุดลงหลังจากจะทะเบียนอาคารชุดแล้วเสร็จ 1 ปี			
4) การบดบังคลื่นวิทยุโทรทัศน์	กำหนดมาตรการชดเชยความเสียหายอันเนื่องมาจากโครงการ โดยทำหนังสือแจ้งผู้พักอาศัยที่อาจเป็นผู้ได้รับผลกระทบ ณ วันที่เริ่มก่อสร้างโครงการ โดยในหนังสือดังกล่าวจะระบุ ชื่อ หมายเลขโทรศัพท์ของบุคคลที่จะเป็นผู้รับเรื่อง ที่ผู้ได้รับผลกระทบสามารถติดต่อได้โดยตรง โดยเงื่อนไขในการดำเนินการตามมาตรการดังกล่าว บริษัท จีรภาส เรียลตี้ จำกัด ในฐานะผู้พัฒนาโครงการ จะเป็นผู้รับผิดชอบผลกระทบที่เกิดขึ้น อย่างไรก็ตาม เนื่องจากผู้ที่ได้รับผลกระทบจากการบดบังคลื่นวิทยุและโทรทัศน์ อาจได้รับผลกระทบไม่เท่ากัน และลักษณะผลกระทบที่ได้รับแตกต่างกัน ดังนั้นหลักเกณฑ์และเงื่อนไขในการชดเชยค่าเสียหายหรือการดำเนินการแก้ไขผลกระทบให้กับบุคคลที่ได้รับความ	✓	มาตรการดังกล่าวได้มีระยะเวลาดำเนินการตั้งแต่การก่อสร้างแล้วและปัจจุบันได้สิ้นสุดระยะเวลาในการรับผิดชอบลงแล้ว เนื่องจากมีการจดทะเบียนนิติบุคคลอาคารชุด เมื่อวันที่ 21 กันยายน พ.ศ. 2563	เอกสารแนบ 2 -

ตารางที่ 2.2-1 มาตรการป้องกันและแก้ไขผลกระทบสิ่งแวดล้อม (ระยะดำเนินการ) โครงการ OKA HAUS (ต่อ)

องค์ประกอบทางสิ่งแวดล้อม	มาตรการป้องกันและแก้ไขผลกระทบสิ่งแวดล้อม	ผลการปฏิบัติและรายละเอียดการปฏิบัติตามมาตรการ ✓ = ปฏิบัติ X = ไม่ได้ปฏิบัติ ○ = ปฏิบัติไม่ได้ ● = ปฏิบัติได้แต่ไม่มีประสิทธิภาพ ● = ยังไม่ถึงเวลาปฏิบัติ		เอกสารอ้างอิง	ปัญหา/อุปสรรค/ แนวทางแก้ไข
	เสียหายให้เป็นไปตามข้อตกลงระหว่างผู้ที่ได้รับความเสียหายจากเหตุดังกล่าวกับบริษัท แต่หากทั้ง 2 ฝ่าย (บริษัท จิรภาส เรือลดี จำกัด และผู้พักอาศัยข้างเคียงที่ได้รับผลกระทบ) ไม่สามารถตกลงร่วมกันได้ จะจัดตั้งคณะกรรมการร่วมแก้ไขปัญหาจากการพัฒนาโครงการเพื่อเจรจาหาข้อตกลงร่วมกัน ซึ่งเงื่อนไขในการดำเนินการตามมาตรการต่างๆ โครงการจะเป็นผู้รับผิดชอบค่าใช้จ่าย โดยความรับผิดชอบจะสิ้นสุดลงหลังจากจดทะเบียนอาคารชุดแล้วเสร็จ 1 ปี				
5) การประชาสัมพันธ์โครงการ	1. จัดทำกล่องรับความคิดเห็นต่อโครงการ ติดตั้งบริเวณป้ายยามหน้าโครงการ	✓	- โครงการจัดให้มีการรับเรื่องร้องเรียนผ่านแอปพลิเคชันของโครงการ	-	-
	2. จัดให้มีการติดตามผลการประชาสัมพันธ์โครงการ โดยจัดให้มีเจ้าหน้าที่รับเรื่องร้องเรียนที่อาจเกิดจากการดำเนินโครงการ ซึ่งหากมีเรื่องร้องเรียนต้องจัดเจ้าหน้าที่ตรวจสอบและประสานนิติบุคคลอาคารชุด เพื่อแก้ไขปัญหาที่พบโดยทันที	✓	- โครงการจัดให้มีการติดตามผลการประชาสัมพันธ์โครงการ โดยจัดให้มีเจ้าหน้าที่รับเรื่องร้องเรียนที่อาจเกิดจากการดำเนินโครงการ ซึ่งหากมีเรื่องร้องเรียนต้องจัดเจ้าหน้าที่ตรวจสอบและประสานนิติบุคคลอาคารชุด เพื่อแก้ไขปัญหาที่พบโดยทันที	ภาพที่ 2.2-8	-
	3. จัดให้มีจุดติดประกาศรายละเอียดของมาตรการป้องกันและแก้ไขผลกระทบสิ่งแวดล้อมที่โครงการปฏิบัติอย่างเคร่งครัดไว้บริเวณด้านหน้าโครงการ ซึ่งเป็นตำแหน่งที่บุคคลทั่วไปสามารถมองเห็นได้อย่างชัดเจนตลอดระยะเวลาก่อสร้างโครงการ	✓	- โครงการจัดให้มีจุดติดประกาศรายละเอียดของมาตรการป้องกันและแก้ไขผลกระทบสิ่งแวดล้อมที่โครงการปฏิบัติอย่างเคร่งครัดไว้บริเวณด้านหน้าโครงการ ซึ่งเป็นตำแหน่งที่บุคคลทั่วไปสามารถมองเห็นได้อย่างชัดเจนตลอดระยะเวลาก่อสร้างโครงการ	ภาพที่ 2.2-8	-

ตารางที่ 2.2-1 มาตรการป้องกันและแก้ไขผลกระทบสิ่งแวดล้อม (ระยะดำเนินการ) โครงการ OKA HAUS (ต่อ)

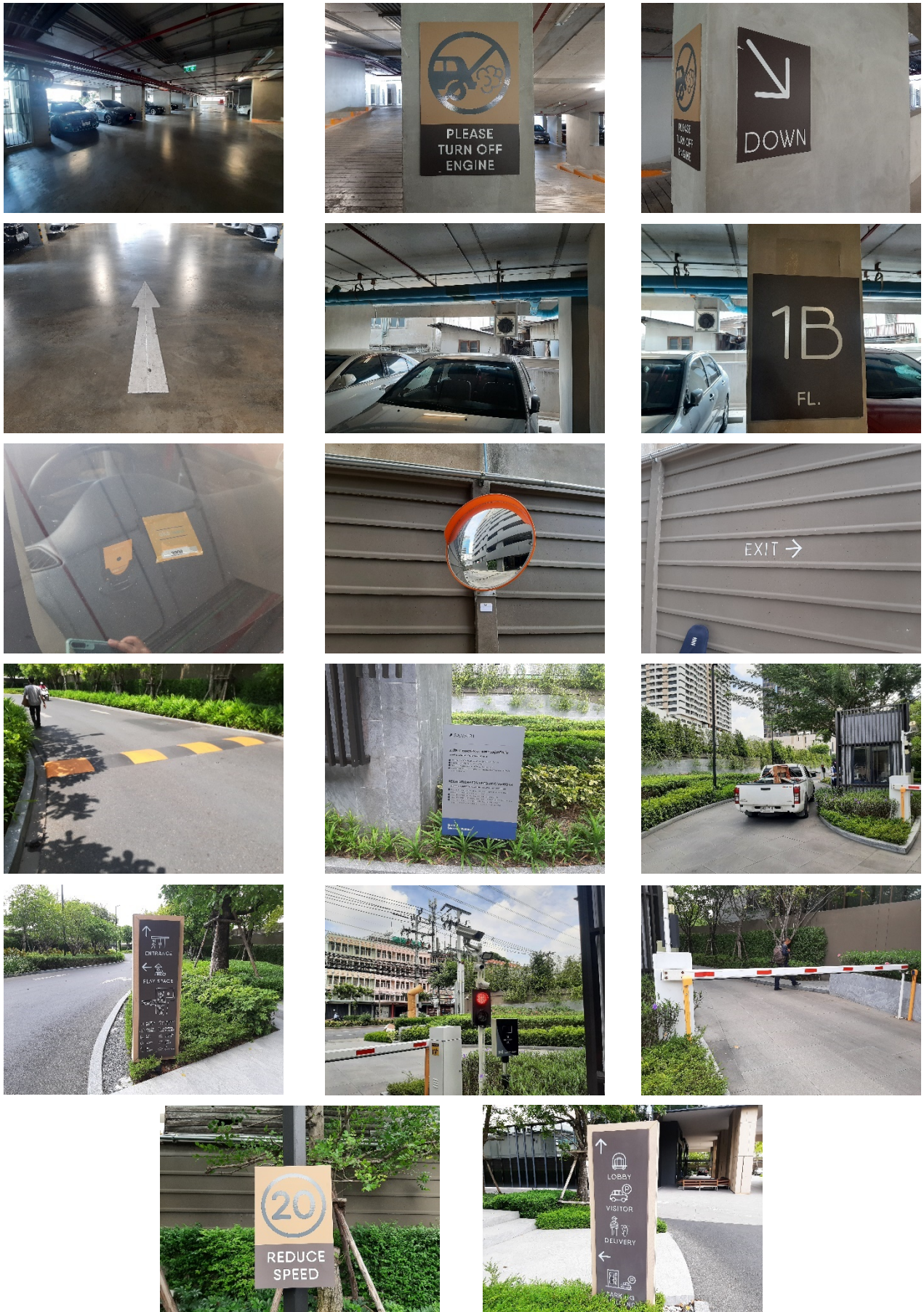
องค์ประกอบทางสิ่งแวดล้อม	มาตรการป้องกันและแก้ไขผลกระทบสิ่งแวดล้อม	ผลการปฏิบัติและรายละเอียดการปฏิบัติตามมาตรการฯ ✓ = ปฏิบัติ X = ไม่ได้ปฏิบัติ ○ = ปฏิบัติไม่ได้ ● = ปฏิบัติได้แต่ไม่มีประสิทธิภาพ ● = ยังไม่ถึงเวลาปฏิบัติ	เอกสารอ้างอิง	ปัญหา/อุปสรรค/ แนวทางแก้ไข
	4. โครงการจัดให้มีการรับเรื่องร้องเรียนในช่วงระยะเวลาดำเนินการ	✓ - โครงการจัดให้มีการรับเรื่องร้องเรียนตลอดช่วงระยะเวลาดำเนินการ	-	-
5. การประชาสัมพันธ์โครงการ	1. จัดทำกล่องรับฟังความคิดเห็นต่อโครงการ ติดตั้งบริเวณป้อมยามหน้าโครงการ	✓ - โครงการจัดให้มีการรับเรื่องร้องเรียนผ่านแอปพลิเคชันของโครงการ	-	-
	2. จัดให้มีการติดตามผลการประชาสัมพันธ์โครงการ โดยจัดให้มีเจ้าหน้าที่รับเรื่องร้องเรียนที่อาจเกิดจากการดำเนินโครงการ ซึ่งหากมีเรื่องร้องเรียนต้องจัดเจ้าหน้าที่ตรวจสอบและประสานนิติบุคคลอาคารชุด เพื่อแก้ไขปัญหาที่พบโดยทันที	✓ - โครงการจัดให้มีการติดตามผลการประชาสัมพันธ์โครงการ โดยจัดให้มีเจ้าหน้าที่รับเรื่องร้องเรียนที่อาจเกิดจากการดำเนินโครงการ ซึ่งหากมีเรื่องร้องเรียนต้องจัดเจ้าหน้าที่ตรวจสอบและประสานนิติบุคคลอาคารชุด เพื่อแก้ไขปัญหาที่พบโดยทันที	-	-
	3. จัดให้มีจุดติดประกาศรายละเอียดของมาตรการป้องกันและแก้ไขผลกระทบสิ่งแวดล้อมที่โครงการต้องปฏิบัติตามอย่างเคร่งครัดไว้บริเวณด้านหน้าโครงการ ซึ่งเป็นตำแหน่งที่บุคคลทั่วไปสามารถมองเห็นได้อย่างชัดเจนตลอดระยะเวลาก่อสร้างโครงการ	✓ - โครงการมีจุดติดประกาศรายละเอียดของมาตรการป้องกันและแก้ไขผลกระทบสิ่งแวดล้อมที่โครงการต้องปฏิบัติตามอย่างเคร่งครัดไว้บริเวณด้านหน้าโครงการ ซึ่งเป็นตำแหน่งที่บุคคลทั่วไปสามารถมองเห็นได้อย่างชัดเจน	ภาพที่ 2.2-8	-
	4. โครงการจัดให้มีการรับเรื่องร้องเรียนในช่วงระยะดำเนินการ	✓ - โครงการจัดให้มีการรับเรื่องร้องเรียนในช่วงระยะดำเนินการ	-	-
6. การมีส่วนร่วมของประชาชน	สำรวจสภาพเศรษฐกิจและสังคมก่อนทุกครั้งที่มีการเปลี่ยนแปลงโครงการ	✓ - โครงการไม่ได้มีการเปลี่ยนแปลงโครงการใดๆ ภายหลังจากเปิดดำเนินการ จึงยังไม่มีสำรวจสภาพเศรษฐกิจและสังคม	-	-

ตารางที่ 2.2-1 มาตรการป้องกันและแก้ไขผลกระทบสิ่งแวดล้อม (ระยะดำเนินการ) โครงการ OKA HAUS (ต่อ)

องค์ประกอบทางสิ่งแวดล้อม	มาตรการป้องกันและแก้ไขผลกระทบสิ่งแวดล้อม	ผลการปฏิบัติและรายละเอียดการปฏิบัติตามมาตรการฯ ✓ = ปฏิบัติ X = ไม่ได้ปฏิบัติ ○ = ปฏิบัติไม่ได้ ● = ปฏิบัติได้แต่ไม่มีประสิทธิภาพ ● = ยังไม่ถึงเวลาปฏิบัติ	เอกสารอ้างอิง	ปัญหา/อุปสรรค/ แนวทางแก้ไข
7.การรับเรื่องร้องเรียน	จัดให้มีแผนการรับเรื่องร้องเรียนในการดำเนินการก่อสร้างอาคารโครงการ 5 ช่องทาง ได้แก่ กล้องรับเรื่องร้องเรียนบริเวณป้อมยาม โทรศัพท์ โทรสาร สำนักงาน บริษัท จีรภาส เรียลตี้ จำกัด และสำนักงานเขตคลองเตย พร้อมขั้นตอนการร้องเรียนแสดงในรูปแบบที่ 2	✓ - โครงการจัดให้มีการรับเรื่องร้องเรียนผ่านแอปพลิเคชันของโครงการ	-	-



ภาพที่ 2.2-1 สภาพโดยรอบโครงการ



ภาพที่ 2.2-2 ระบบจราจรภายในโครงการ



การนำน้ำที่ผ่านการบำบัดมาใช้ประโยชน์



มิเตอร์ระบบบำบัดน้ำเสีย



ระบบนำน้ำที่ผ่านการบำบัดมาใช้ประโยชน์



ระบบบำบัดน้ำเสีย

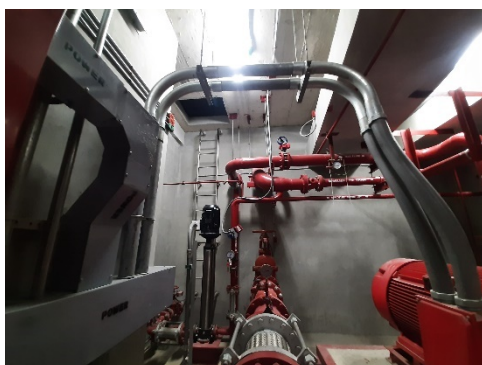
ภาพที่ 2.2-3 ระบบบำบัดน้ำเสียของโครงการ



Booster pump



เครื่องสูบน้ำ



ถังเก็บน้ำชั้น 7



ถังเก็บน้ำชั้นใต้ดิน



มิเตอร์น้ำ



ถังเก็บน้ำชั้นดาดฟ้า

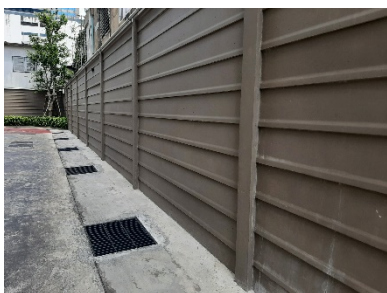
ภาพที่ 2.2-4 ระบบน้ำใช้ของโครงการ



ตู้ควบคุมปั๊มบ่อหนองน้ำ

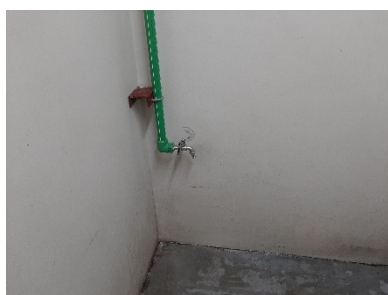


บ่อหนองน้ำ



วางระบายน้ำรอบโครงการ

ภาพที่ 2.2-5 การระบายน้ำของโครงการ



ก๊อกน้ำในห้องพักมูลฝอย



ถังขยะพื้นที่ส่วนกลาง



ท่อระบายน้ำในห้องพักมูลฝอย



ป้ายหน้าห้องพักมูลฝอย



พัดลมระบายอากาศในห้องพักมูลฝอย

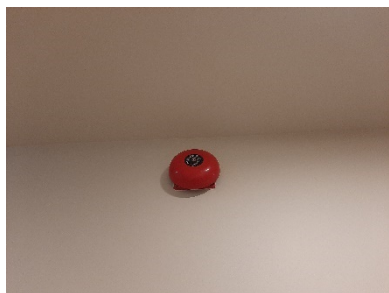


ห้องพักมูลฝอยประจำชั้น



ห้องพักมูลฝอยรวม

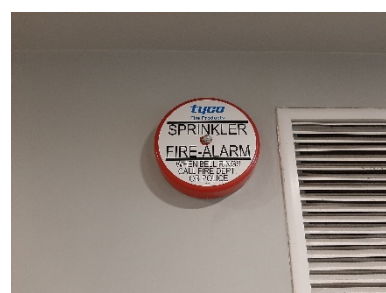
ภาพที่ 2.2-6 การจัดการมูลฝอยของโครงการ



alarm bell



emergency door release



Alarm Gong



fire alarm manual station



fire hose cabinet



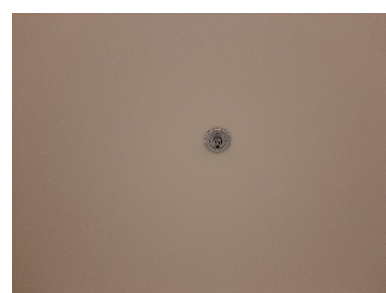
fireman lift



Graphic Annunciator Fire
Alarm System



heat detector



sprinkle fire



เครื่องสูบน้ำดับเพลิง



ไฟสำรองฉุกเฉิน



จุดรวมพล

ภาพที่ 2.2-7 ระบบป้องกันและเตือนอัคคีภัย



ถังดับเพลิง



บันไดหนีไฟ



ป้ายบอกเลขชั้นและผังแสดง
เส้นทางหนีไฟ



ป้ายบอกทางหนีไฟ

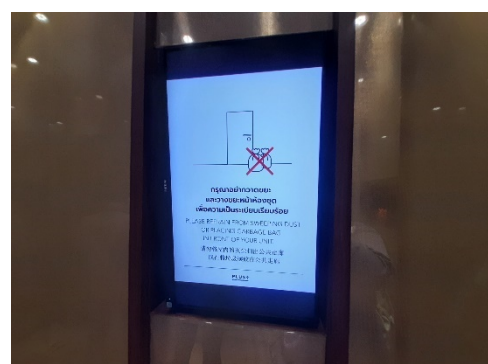
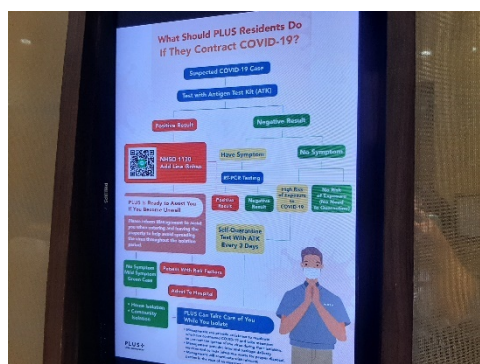
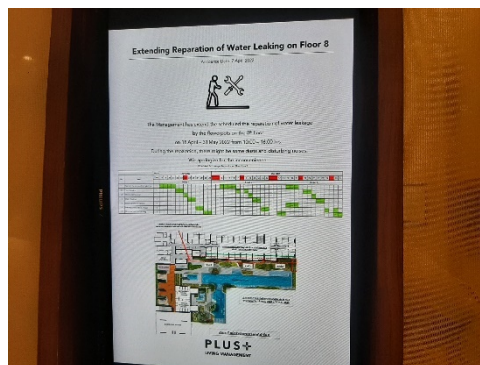


หัวรับน้ำดับเพลิง

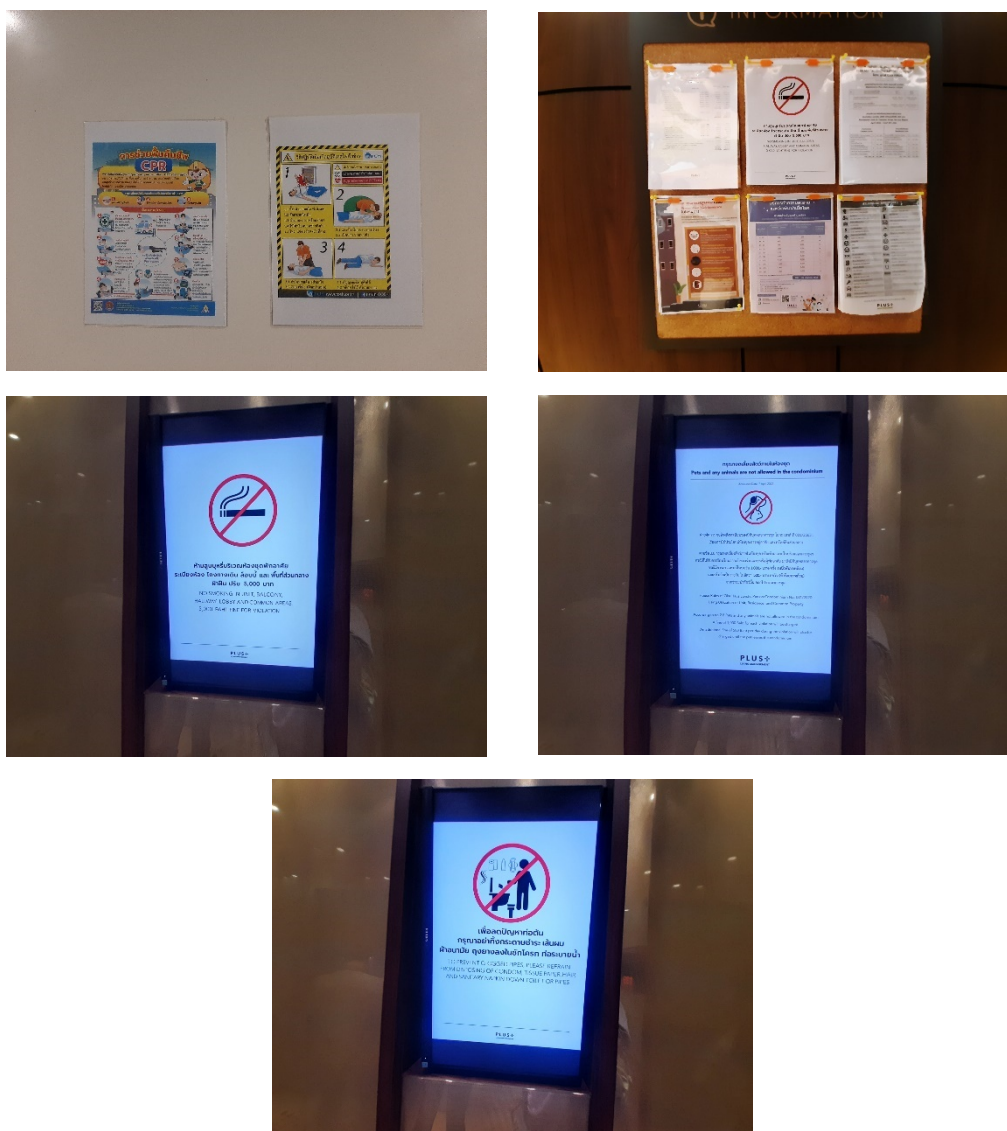


หัวรับน้ำดับเพลิงชั้นดาดฟ้า

ภาพที่ 2.2-7 ระบบป้องกันและเตือนอัคคีภัย (ต่อ)



ภาพที่ 2.2-8 การประชาสัมพันธ์ในโครงการ



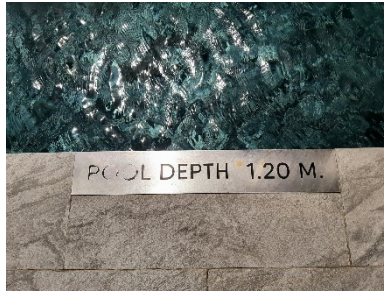
ภาพที่ 2.2-8 การประชาสัมพันธ์โครงการ (ต่อ)



ภาพที่ 2.2-9 ระบบไฟฟ้าในโครงการ



ตู้เก็บของ



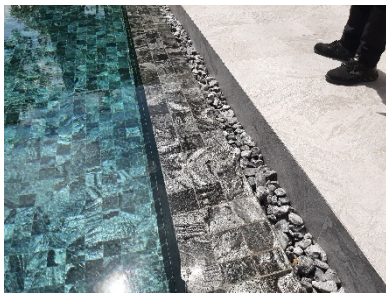
ป้ายบอกความลึก



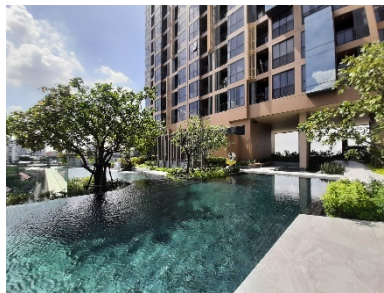
ระเบียบการใช้สระว่ายน้ำ



ระบบกรองสระว่ายน้ำ



ระบบกรองสระว่ายน้ำ



สระว่ายน้ำ

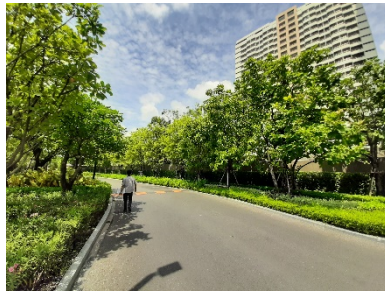


สระว่ายน้ำห่วงช่วยชีวิต

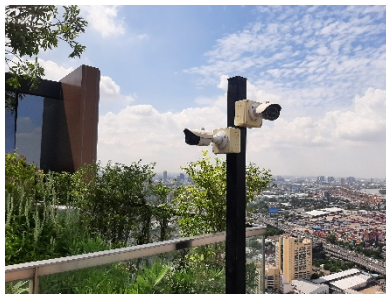


ห้องอาบน้ำ

ภาพที่ 2.2-10 สระว่ายน้ำของโครงการ



ภาพที่ 2.2-11 พื้นที่สีเขียว



CCTV



บัตรอนุญาตจอดรถชั่วคราว



ลิฟต์ระบบคีย์การ์ด

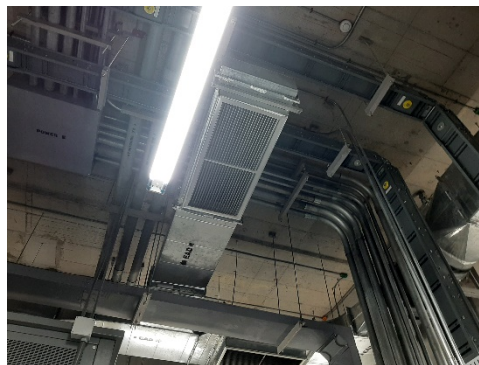


ห้องควบคุม CCTV

ภาพที่ 2.2-12 ระบบรักษาความปลอดภัยของโครงการ



ภาพที่ 2.2-13 สุขภัณฑ์ประหยัดน้ำ



ภาพที่ 2.2-14 การระบายอากาศภายในโครงการ